



УТВЕРЖДАЮ  
Директор  
МОУ «Пысская ООШ»  
Э.В.Букина

"23 "августа 2019 г.

# ПАСПОРТ ДОСТУПНОСТИ ОБЪЕКТА СОЦИАЛЬНОЙ ИНФРАСТРУКТУРЫ (ОСИ)

№ \_\_\_\_\_



УТВЕРЖДАЮ  
Директор  
МОУ «Пысская ООШ»  
Э.В.Букина  
"23" августа 2019 г.

АНКЕТА  
(информация об объекте социальной инфраструктуры)  
К ПАСПОРТУ ДОСТУПНОСТИ ОСИ

Республика Коми, с Большая Пысса

"23" августа 2019 г.

1. Общие сведения об объекте

1.1. Муниципальное общеобразовательное учреждение «Пысская основная общеобразовательная школа»

1.2. Адрес объекта 169263 Республика Коми Удорский р-н с. Большая Пысса ул.Центральная д.18

1.3. Сведения о размещении объекта:

- отдельно стоящее здание 2 этажей, 1852 кв. м

1.4. Год постройки здания 1985, последнего капитального ремонта нет

1.5. Дата предстоящих плановых ремонтных работ: текущего 2019 г., дата капитального ремонта не установлена, ремонт крыши спортивного зала- 2019 г.

**Сведения об организации, расположенной на объекте**

1.6. Название организации (учреждения) (полное юридическое наименование - согласно Уставу, краткое наименование) Муниципальное общеобразовательное учреждение «Пысская основная общеобразовательная школа» (МОУ «Пысская ООШ»

1.7. Юридический адрес организации (учреждения) 169263 Республика Коми Удорский р-н с. Большая Пысса ул.Центральная д.18

1.8. Основание для пользования объектом (оперативное управление, аренда, собственность)- оперативное управление

1.9. Форма собственности (государственная, негосударственная)- государственная

1.10. Территориальная принадлежность - муниципальная

1.11. Вышестоящая организация (наименование) Управление образования Администрации Муниципального района «Удорский», телефон 8(82135)33-785. Факс 8(82135)33-677

1.12. Адрес вышестоящей организации, другие координаты

169240 Республика Коми Удорский р-н с. Кослан, ул. Н.Трофимовой, д.29, [uprobr-udora@yandex.ru](mailto:uprobr-udora@yandex.ru)

2. Характеристика деятельности организации на объекте

2.1. Сфера деятельности -образование

2.2. Виды оказываемых услуг : Реализация общеобразовательных программ - дошкольного образования, основного общего образования

2.3. Форма оказания услуг: на объекте, дневная, с длительным пребыванием.

2.4. Категории обслуживаемого населения по возрасту: дети 1,5-18 лет

2.5. Категории обслуживаемых инвалидов: 0

2.6. Плановая мощность: посещаемость (50 чел.), вместимость (180 чел.), пропускная способность 180 человек

2.7. Участие в исполнении ИПР инвалида, ребенка-инвалида нет

### 3. Состояние доступности объекта

- 3.1. Путь следования к объекту пассажирским транспортом **нет**  
наличие адаптированного пассажирского транспорта к объекту **нет**
- 3.2. Путь к объекту от ближайшей остановки пассажирского транспорта:
- 3.2.1. расстояние до объекта от остановки транспорта **300 м**
- 3.2.2. время движения (пешком) 7 мин. от остановки маршрутного автобуса( 1 раз в неделю в воскресенье-зимой), весной, летом, осенью 1 км ч\з реку Мезень (перевоз на лодке)
- 3.2.3. наличие выделенного от проезжей части пешеходного пути **нет**
- 3.2.4. Перекрестки: **нерегулируемые;**
- 3.2.5. Информация на пути следования к объекту: **отсутствует**
- 3.2.6. Перепады высоты на пути: **есть (отсутствует асфальтное покрытие)**  
Их обустройство для инвалидов на коляске: **нет**
- 3.3. Вариант организации доступности ОСИ (формы обслуживания)  
с учетом СП [35-101-2001](#)

N п/п	Категория инвалидов (вид нарушения)	Вариант организации доступности объекта
1	Все категории инвалидов и МГН	ВНД
	в том числе инвалиды:	
2	передвигающиеся на креслах-колясках	ВНД
3	с нарушениями опорно-двигательного аппарата	ВНД
4	с нарушениями зрения	ВНД
5	с нарушениями слуха	ВНД
6	с нарушениями умственного развития	ВНД

<\*> Указывается один из вариантов: "А", "Б", "ДУ", "ВНД".

4. Управленческое решение (предложения по адаптации основных структурных элементов объекта)

N п/п	Основные структурно-функциональные зоны объекта	Рекомендации по адаптации объекта (вид работы) <*>
1	Территория, прилегающая к зданию (участок)	Ремонт, ТСП, Орг. мер.
2	Вход (входы) в здание	Ремонт, ТСП, Орг. мер
3	Путь (пути) движения внутри здания (в т.ч. пути эвакуации)	Ремонт, ТСП, Орг. мер
4	Зона целевого назначения (целевого посещения объекта)	Ремонт, ТСП, Орг. мер
5	Санитарно-гигиенические помещения	Ремонт, ТСП, Орг. мер
6	Система информации на объекте (на всех зонах)	Ремонт, ТСП, Орг.мер.
7	Пути движения к объекту (от остановки транспорта)	Ремонт, ТСП, Орг.мер.
	Все зоны и участки	Ремонт, ТСП, Орг.мер.

<\*> Указывается один из вариантов (видов работ): не нуждается; ремонт(текущий, капитальный); индивидуальное решение с ТСР; технические решения невозможны - организация альтернативной формы обслуживания.

Размещение информации на Карте доступности субъекта Российской Федерации согласовано \_\_\_\_\_

Э.В.Букина, директор МОУ «Пысская ООШ», тел. 88213535389



УТВЕРЖДАЮ:

Директор МОУ «Пысская ООШ»

Э.В.Букина  
" " 20 г.

АКТ ОБСЛЕДОВАНИЯ  
объекта социальной инфраструктуры  
К ПАСПОРТУ ДОСТУПНОСТИ ОСИ

Республика Коми с.Большая Пысса

"23" августа 2019

г.

1. Общие сведения об объекте

1.1. Наименование (вид) объекта Муниципальное общеобразовательное учреждение «Пысская основная общеобразовательная школа»

1.2. Адрес объекта 169263 Республика Коми, Удорский р-н, с. Большая Пысса, д.18

1.3. Сведения о размещении объекта

- отдельно стоящее здание 2 этажей, 1852 кв. м

- наличие прилегающего земельного участка (да, нет); да, 7 633 кв. м

1.4. Год постройки здания 1985 последнего капитального ремонта нет

1.5. Дата предстоящих плановых ремонтных работ: текущего 2019 г., дата капитального ремонта не установлена, ремонт крыши спортивного зала- 2019 г.

Сведения об организации, расположенной на объекте

1.6. Название организации: Муниципальное общеобразовательное учреждение «Пысская основная общеобразовательная школа» » (МОУ «Пысская ООШ»)

1.7. Юридический адрес организации (учреждения) 169263 Республика Коми Удорский район с.Большая Пысса д.18

1.8. Основание для пользования объектом (оперативное управление, аренда, собственность)- оперативное управление

1.9. Форма собственности (государственная, негосударственная)- государственная

1.10. Территориальная принадлежность - муниципальная

1.11. Вышестоящая организация (наименование) Управление образования Администрации Муниципального района «Удорский», телефон 8(82135)33-785. Факс 8(82135)33-677

1.12. Адрес вышестоящей организации, другие координаты 169240 Республика Коми Удорский р-н с. Кослан, ул. Н.Трофимовой, д.29, [uprobdora@yandex.ru](mailto:uprobdora@yandex.ru)

2. Характеристика деятельности организации на объекте

2. Характеристика деятельности организации на объекте

2.1. Сфера деятельности -образование

2.2. Виды оказываемых услуг : Реализация общеобразовательных программ - дошкольного образования, основного общего образования

2.3. Форма оказания услуг: на объекте, дневная, с длительным пребыванием.

2.4. Категории обслуживаемого населения по возрасту: дети 1,5-18 лет

2.5. Категории обслуживаемых инвалидов: 0

2.6. Плановая мощность: посещаемость (50 чел.), вместимость (200 чел.), пропускная способность 180человек

2.7. Участие в исполнении ИПР инвалида, ребенка-инвалида **нет**

### 3. Состояние доступности объекта

3.1. Путь следования к объекту пассажирским транспортом **нет**

наличие адаптированного пассажирского транспорта к объекту **нет**

3.2. Путь к объекту от ближайшей остановки пассажирского транспорта:

3.2.1. расстояние до объекта от остановки транспорта **300 м**

3.2.2. время движения (пешком) 7 мин. от остановки маршрутного автобуса( 1 раз в неделю в воскресенье-зимой), весной, летом, осенью 1 км ч\з реку Мезень (перевоз на лодке)

3.2.3. наличие выделенного от проезжей части пешеходного пути **нет**

3.2.4. Перекрестки: **нерегулируемые;**

3.2.5. Информация на пути следования к объекту: **отсутствует**

3.2.6. Перепады высоты на пути: **нет**

Их обустройство для инвалидов на коляске: **нет**

3.3. Организация доступности объекта для инвалидов - форма обслуживания

N п/п	Категория инвалидов (вид нарушения)	Вариант организации доступности объекта (формы обслуживания) *
1	Все категории инвалидов и МГН	ВНД
в том числе инвалиды:		
2	передвигающиеся на креслах-колясках	ВНД
3	с нарушениями опорно-двигательного аппарата	ВНД
4	с нарушениями зрения	ВНД
5	с нарушениями слуха	ВНД
6	с нарушениями умственного развития	ВНД

<\*> Указывается один из вариантов: "А", "Б", "ДУ", "ВНД".

3.4. Состояние доступности основных структурно-функциональных зон

N п/п	Основные структурно-функциональные зоны	Состояние доступности, в том числе для основных категорий инвалидов <***>	Приложение	
			N на плане	N фото
1	Территория, прилегающая к зданию (участок)	ВНД		1-6
2	Вход (входы) в здание	ВНД	1,5,7,18,19,29	7-9
3	Путь (пути) движения внутри здания (в т.ч. пути эвакуации)	ВНД	2,5,6,7,11	10-15
4	4 (I)Зона обслуживания инвалидов ( кабинетная, зальная, прилавочная, с	ВНД	3,4,5,12,14,16,18,19	16-28

	перемещением по маршруту, кабина индивидуального пользования)		20,28,30	
5	Санитарно-гигиенические помещения	ВНД	6,8,9,10,16,17,32	29-38
6	Система информации и связи (на всех зонах)	ВНД		39-46
7	Пути движения к объекту (от остановки транспорта)	ВНД		

### 3.5. Итоговое заключение о состоянии доступности ОСИ:

Объект признан временно недоступным для всех категорий инвалидов.

Для решения вопросов доступности для всех категорий инвалидов необходимо на начальном этапе:

- установить переговорное устройство или кнопку вызова помощи в начале лестничного марша, в начале существующего пандуса, перед входной площадкой, рядом с входной дверью на стене со стороны дверной ручки (во избежание травмирования человека открывающейся дверью);
- организовать оказание ситуационной помощи всем маломобильным гражданам;
- создать систему сопровождения с закреплением функциональных обязанностей в должностных инструкциях обученных сотрудников;
- продумать, и обозначить на схемах наиболее оптимальные пути движения к зоне целевого назначения и санитарно-гигиеническим помещениям;
- разместить на сайте (страничке, стенде, памятке) учреждения информацию об оказываемых на объекте услугах и технологии оказания этих услуг МГН;
- рассмотреть возможность предложения альтернативной формы оказания услуги на дому;
- направить обращение в Администрацию МР "Удорский" и в администрацию МО «с.Большая Пысса» об обустройстве автобусных остановок, путей движения от остановок до объекта (восстановить целостность покрытия и устранить перепады высот), организации парковки для инвалидов в соответствии с СП 59.13330.2016. Данные меры позволят обеспечить **условную доступность объекта.**

Для организации работы на объекте по созданию условий доступности услуг и оказанию ситуационной помощи инвалидам разработать и утвердить Приказом руководителя:

- **Положение** (Правила или Политику) об организации доступности объекта и предоставляемых на нём услуг, а также оказания инвалидам при этом необходимой помощи в учреждении (организации);
- **назначение ответственных сотрудников** за организацию и проведение работы в учреждении по обеспечению доступности объектов и услуг для инвалидов;
- **должностные инструкции** сотрудника, ответственного за организацию работы по обеспечению доступности объекта и услуг и инструктаж персонала в учреждении;
- **должностные инструкции** персонала (вносимые изменения в должностные инструкции), ответственного за оказание помощи инвалидам и сопровождение их на объекте;
- **форму (журнал) учёта и порядок** проведения инструктажа в учреждении персонала по вопросам, связанным с обеспечением доступности для инвалидов объектов и услуг.

Для обеспечения доступности объекта для инвалидов с умственными нарушениями:

#### 1. Территория прилегающая к зданию:

- разместить систему информационной поддержки на протяжении всего пути к ОСИ, доступной для МГН на все время (в течение суток) эксплуатации учреждения;
- разместить план размещения объектов на территории.

## **2. Вход в здание:**

- организовать донесение информации об ОСИ и оказываемых услугах на ясном и доступном для их понимания языке.

## **3. Пути движения внутри здания:**

- оборудовать систему знаковых навигаций на всех путях движения.

### **4.1. Зона оказания услуги:**

- организовать на объекте оказание ситуационной помощи.

### **4.2. Место приложения труда:**

- рабочее место для инвалида следует предусматривать в соответствии с программами профессиональной реабилитации инвалида.

### **4.3. Жилые помещения:**

- выделить специальное место в спальном помещении ближе к выходу (эвакуационному) с оборудованием его кнопкой вызова персонала

## **5. Санитарно-гигиенические помещения:**

-

## **6. Система информации на объекте:**

- организовать донесение информации об ОСИ и оказываемых услугах на ясном и доступном для их понимания языке.

**Для обеспечения доступности объекта для инвалидов с нарушениями опорно-двигательного аппарата:**

### **1. Территория прилегающая к зданию:**

- восстановить целостность покрытия путей движения, выбрать оптимальные пути движения до входа на объект, устранить перепады высоты или оборудовать их в соответствии с требованиями СП 59.13330.2016;
- разместить систему информационной поддержки на протяжении всего пути к ОСИ, доступной для МГН на все время (в течение суток) эксплуатации учреждения;
- разместить план размещения объектов на территории.

### **2. Вход в здание:**

- установить поручни на лестнице согласно требований СП 59.13330.2016 и ГОСТ Р 51261-99;
- установить антискользящее покрытие на лестнице;
- демонтировать пороги (приведение к нормативному значению высота порога не более 0,014 м.) на входной двери и двери в тамбуре или приобрести перекатной пандус;
- отрегулировать доводчик на входной двери и двери в тамбуре до нормативных значений (усилие открытия 19,5 Нм и задержка при закрывании не менее 5 сек.);
- расширить дверные проёмы до нормативного значения не менее 0,9 м., при двухстворчатых дверях оказание ситуационной помощи путём открывания второй створки.

### **3. Пути движения внутри здания:**

- установить поручни вдоль стен согласно требований СП 59.13330.2016 и ГОСТ Р 51261-99;
- демонтировать пороги (приведение к нормативному значению высота порога не более 0,014 м.) на пути следования к зоне оказания услуг или приобрести перекатной пандус;
- установить доводчики на дверях по пути следования к зоне оказания услуг (усилие открытия 19,5 Нм и задержка при закрывании не менее 5 сек.);
- расширить дверные проёмы до нормативного значения не менее 0,9 м., по пути следования к зоне оказания услуг, при двухстворчатых дверях оказание ситуационной помощи путём открывания второй створки;
- обустроить зоны отдыха на всём пути движения.



#### **4.1. Зона оказания услуги:**

- выделить зону для оказания услуг на первом этаже, как можно ближе к входу;
- приобрести специальное оборудование (*кушетка с подъёмным механизмом; кровать многофункциональная; кресло-коляска;* );
- установить удобные стулья с подлокотниками в зоне ожидания;
- приобрести специализированную мебель в (*классы, аудитории, группы*);
- установить рядом с зоной ожидания и оказания услуги специальные держатели для костылей, трости и т.п.;
- организовать на объекте оказание ситуационной помощи.

#### **4.2. Место приложения труда:**

- рабочее место для инвалида следует предусматривать в соответствии с программами профессиональной реабилитации инвалида.

#### **4.3. Жилые помещения:**

- выделить специальное место в спальном помещении ближе к выходу (эвакуационному) с оборудованием его кнопкой вызова персонала.

#### **5. Санитарно-гигиенические помещения:**

- необходимо оборудовать санитарно - гигиенические помещения на всех этажах здания, для чего необходимо установить поручни рядом с унитазом, держатели для костылей рядом с унитазом, кнопку вызова помощи в зоне досягаемости руки при нахождении на унитазе, поручни по периметру раковины и вдоль стен;
- душевая должна быть оборудована ручным душем, настенными поручнями, в т.ч. вдоль стен и по ходу движения, а также кнопкой вызова помощи.

#### **6. Система информации на объекте:**

- организовать донесение информации об ОСИ и оказываемых услугах на ясном и доступном языке, разместив её рядом с дверью со стороны дверной ручки на высоте от 1,2 до 1,6 м. перед входами во внутренние помещения, в которых оказываются услуги, с указанием номера и назначения помещения.

**Для обеспечения доступности объекта для инвалидов с нарушениями слуха:**

#### **1. Территория прилегающая к зданию:**

- разместить систему информационной поддержки на протяжении всего пути к ОСИ, доступной для МГН на все время (в течение суток) эксплуатации учреждения;
- разместить план размещения объектов на территории.

#### **2. Вход в здание:**

- организовать донесение информации об ОСИ и оказываемых услугах на ясном и доступном языке.

#### **3. Пути движения внутри здания:**

- оборудовать систему знаковых навигаций на всех путях движения.

#### **4.1. Зона оказания услуги:**

- установить звукоусиливающее устройство (индукционная петля);
- организовать сурдоперевод при оказании услуг (по требованию);
- организовать оказание ситуационной помощи.

#### **4.2. Место приложения труда:**

- рабочее место для инвалида следует предусматривать в соответствии с программами профессиональной реабилитации инвалида.

#### **4.3. Жилые помещения:**

-

#### **5. Санитарно-гигиенические помещения:**

-

#### **6. Система информации на объекте:**

- разместить информацию и сигнализацию об опасности (световые маяки).

**Для обеспечения доступности объекта для инвалидов, передвигающихся на креслах-колясках:**

**1. Территория прилегающая к зданию:**

- восстановить целостность покрытия путей движения, выбрать оптимальные пути движения до входа на объект, устранить перепады высоты или оборудовать их в соответствии с требованиями СП 59.13330.2016;
- разместить систему информационной поддержки на протяжении всего пути к ОСИ, доступной для МГН на все время (в течение суток) эксплуатации учреждения;
- разместить план размещения объектов на территории.

**2. Вход в здание:**

- установить пандус в соответствии с требованиями СП 59.13330.2016 (уклон 1:12 или 1:20)
- установить поручни на пандусе согласно требований СП 59.13330.2016 и ГОСТ Р 51261-99;
- установить антискользящее покрытие на пандусе;
- демонтировать пороги (приведение к нормативному значению высота порога не более 0,014 м.) на входной двери и двери в тамбуре или приобрести перекатной пандус;
- установить доводчик на входной двери и двери в тамбуре до нормативных значений (усилие открытия 19,5 Нм и задержка при закрывании не менее 5 сек.);
- расширить дверные проёмы до нормативного значения не менее 0,9 м., при двухстворчатых дверях оказание ситуационной помощи путём открывания второй створки.

**3. Пути движения внутри здания:**

- демонтировать пороги (приведение к нормативному значению высота порога не более 0,014 м.) на пути следования к зоне оказания услуг или приобрести перекатной пандус;
- установить доводчик на дверях по пути следования к зоне оказания услуг (усилие открытия 19,5 Нм и задержка при закрывании не менее 5 сек.);
- расширить дверные проёмы до нормативного значения не менее 0,9 м., по пути следования к зоне оказания услуг, при двухстворчатых дверях оказание ситуационной помощи путём открывания второй створки.

**4.1. Зона оказания услуги:**

- выделить зону оказания услуг на первом, как можно ближе к входу;
- необходимо приобрести специальное оборудование (*кушетка с подъёмным механизмом; кровать многофункциональная; кресло-коляска; ступенькоход*);
- приобрести специализированную мебель в (*классы, аудитории, группы*);
- создать условия доступного подхода к мебели и оборудованию;
- организовать свободную зону подхода к месту обслуживания (прилавочная форма обслуживания), ширина рабочего фронта не менее 1 м, высота от 0,8 до 0,85 м. пространство для ног высота 0,75 м глубина 0,5 м;
- организовать на объекте оказание ситуационной помощи.

**4.2. Место приложения труда:**

- рабочее место для инвалида следует предусматривать в соответствии с программами профессиональной реабилитации инвалида.

**4.3. Жилые помещения:**

- выделить специальное место в спальном помещении ближе к выходу (эвакуационному) с оборудованием его кнопкой вызова персонала.

**5. Санитарно-гигиенические помещения:**

- оборудовать санитарно - гигиеническое помещение на первом этаже;
- установить поручни рядом с унитазом, организовать зону разворота не менее 1,4 м., обустроив свободное пространство рядом с унитазом не менее 0,8 м.. Необходимо закрепить бачок унитаза, установив жёсткую прокладку между стеной и бачком, установить кнопку вызова помощи в зоне досягаемости руки при нахождении на унитазе, установить поручни по периметру раковины;

- душевая должна быть оборудована переносным или закрепленным на стене складным сиденьем, расположенным на высоте не более 0,48 м от уровня поддона; ручным душем; настенными поручнями; глубина и длина сиденья должны быть не менее 0,5 м. Габариты зоны для душевой должны быть не менее 0,9x1,5 м, свободной зоны - не менее 0,8x1,5 м. Необходимо установить кнопку вызова помощи в зоне досягаемости руки при нахождении на сидении, поручни вдоль стен и по ходу движения.

#### **6. Система информации на объекте:**

- организовать донесение информации об ОСИ и оказываемых услугах на ясном и доступном языке, разместив её рядом с дверью со стороны дверной ручки на высоте от 1,2 до 1,6 м. перед входами во внутренние помещения, в которых оказываются услуги, с указанием номера и назначения помещения.

**Для обеспечения доступности объекта для инвалидов с нарушениями зрения:**

#### **1. Территория прилегающая к зданию:**

- восстановить целостность покрытия путей движения, выбрать оптимальные пути движения до входа на объект, устранить перепады высоты или оборудовать их в соответствии с требованиями СП 59.13330.2016;

- разместить систему информационной поддержки на протяжении всего пути к ОСИ, доступной для МГН на все время (в течение суток) эксплуатации учреждения с дублированием рельефно-точечного шрифта Брайля;

- разместить план размещения объектов на территории с дублированием рельефно-точечного шрифта Брайля.

#### **2. Вход в здание:**

- нанести контрастную маркировку по периметру входной двери и двери в тамбуре, на ручку входной двери и двери в тамбуре;

- нанести контрастную маркировку (желтый круг) на прозрачное полотно входной двери и двери в тамбуре;

- установить тактильные предупреждающие перед лестницей, входной дверью и дверью в тамбуре;

- выделить первую и последнюю ступень лестничного марша цветом (нанесение лакокрасочного покрытия или выделение при помощи цветной клейкой ленты);

- разместить информацию об ОСИ со стороны дверной ручки на высоте 1,2 – 1,6 м. с дублированием рельефно-точечного шрифта Брайля и размерами знаков, соответствующими расстоянию рассматривания с указанием наименования учреждения, времени оказания услуг (приемных часов);

#### **3. Пути движения внутри здания:**

- нанести контрастную маркировку на двери в помещении, которые будут расположены в зоне оказания услуг для инвалидов;

- нанести контрастную маркировку по периметру окна (*регистратуры; кассы; поста охраны; гардероба; администратора; справочной; раздачи в столовой*);

- нанести контрастную маркировку (желтый круг) на прозрачное полотно дверей внутри здания;

- нанести контрастные направляющие на полу по пути следования инвалида;

- выделить первую и последнюю ступень лестничного марша цветом (нанесение лакокрасочного покрытия или выделение при помощи цветной клейкой ленты);

- тактильные направляющие на объекте не использовать ввиду возможного травматизма других категорий МГН, заменить на оказание ситуационной помощи на объекте;

- выделить контрастным цветом углы и выступающие элементы на пути следования инвалида;

- установить звуковые маяки на пути следования;

- выделить место для собаки поводыря;

- разместить информирующие тактильные таблички для людей с нарушением зрения с использованием рельефных знаков и символов, а также рельефно-точечного шрифта Брайля рядом с дверью со стороны дверной ручки на высоте от 1,2 до 1,6 м. перед входами во внутренние помещения, в которых оказываются услуги, с указанием номера и назначения помещения.

#### **4.1. Зона оказания услуги:**

- приобрести электронные лупы увеличители для удобства работы с документами;
- приобрести специализированные пособия и ТСР в (классы, аудитории, группы);
- организовать на объекте оказание ситуационной помощи.

#### **4.2. Место приложения труда:**

- рабочее место для инвалида следует предусматривать в соответствии с программами профессиональной реабилитации инвалида.

#### **4.3. Жилые помещения:**

- выделить специальное место в спальном помещении ближе к выходу (эвакуационному) с оборудованием его кнопкой вызова персонала.

#### **5. Санитарно-гигиенические помещения:**

- разместить информирующие тактильные таблички для людей с нарушением зрения с использованием рельефных знаков и символов, а также рельефно-точечного шрифта Брайля рядом с дверью со стороны дверной ручки на высоте от 1,2 до 1,6 м. перед входами во внутренние помещения, в которых оказываются услуги, с указанием номера и назначения помещения;

- в санитарном помещении необходимо установить поручни рядом с унитазом, установить кнопку вызова помощи в зоне досягаемости руки при нахождении на унитазе, установить поручни по периметру раковины и вдоль стен;

- душевая должна быть оборудована настенными поручнями, установить кнопку вызова помощи, установить поручни вдоль стен и по ходу движения.

#### **6. Система информации на объекте:**

- разместить информацию об ОСИ со стороны дверной ручки на высоте 1,2 – 1,6 м. с дублированием рельефно-точечного шрифта Брайля и размерами знаков, соответствующими расстоянию рассмотрения с указанием наименования учреждения, времени оказания услуг (приемных часов);

- разместить информирующие тактильные таблички для людей с нарушением зрения с использованием рельефных знаков и символов, а также рельефно-точечного шрифта Брайля рядом с дверью со стороны дверной ручки на высоте от 1,2 до 1,6 м. перед входами во внутренние помещения, в которых оказываются услуги, с указанием номера и назначения помещения.

### **3.6 Оценка соответствия уровня доступности для инвалидов предоставляемых услуг**

№ п/п	Основные показатели доступности для инвалидов предоставляемой услуги	Оценка состояния и имеющихся недостатков в обеспечении условий доступности для инвалидов предоставляемой услуги
1	Наличие помещений, предназначенных для проведения массовых мероприятий, оборудованных индукционных петель и звукоусиливающей аппаратуры	Отсутствует
2	Предоставление услуг с использованием русского жестового языка, включая допуска на объект сурдопереводчика, тифлопереводчика	Отсутствует
3	Наличие сотрудников, прошедших инструктирование или	Имеется

	обучения для работы с инвалидами по вопросам, связанным с обеспечением доступности для них объектов и услуг	
4	Предоставление услуги инвалидам с сопровождением ассистента-помощника	При наличии возможности
5	Предоставление услуги инвалидам с сопровождением тьютора	При наличии возможности
6	Наличие работников, имеющих образование и квалификацию, позволяющие осуществлять обучение по адаптивным основным общеобразовательным программам	2
7	Доля детей-инвалидов, получающих дополнительное образование, от общего числа детей – инвалидов в МОУ	Отсутствуют
8	Доля детей-инвалидов, которым созданы условия для получения качественного общего образования, от общего числа детей-инвалидов в МОУ	Отсутствует
9	Наличие официального сайта адаптированного для лиц с нарушением зрения	Имеется
10	Исходя из категории учащихся с ограниченными возможностями здоровья их численность в классе (группе) не должна превышать 15 человек.	Обеспечено

#### 4. Управленческое решение (проект)

##### 4.1. Рекомендации по адаптации основных структурных элементов объекта:

№ п/п	Основные структурно-функциональные зоны объекта	Рекомендации по адаптации объекта (вид работы)*
1.	Территория, прилегающая к зданию (участок)	Орг. мер-ия, тср, ремонт
2.	Вход (входы) в здание	Орг. мер-ия, тср, ремонт
3.	Путь (пути) движения внутри здания (в т.ч. пути эвакуации)	Орг. мер-ия, тср, ремонт
4.	4 (I) Зона обслуживания инвалидов (кабинетная, зальная, прилавочная, с перемещением по маршруту, cabina индивидуального обслуживания)	Орг. мер-ия, тср, ремонт
	4 (II) Места приложения труда	Орг. мер-ия, тср, ремонт
	4 (III) Жилые помещения	Орг. мер-ия, тср, ремонт
5.	Санитарно-гигиенические помещения	Орг. мер-ия, тср, ремонт
6.	Система информации на объекте (на всех зонах)	Орг. мер-ия, тср, ремонт
7.	Пути движения к объекту (от остановки транспорта)	Орг. мер-ия, тср, ремонт
	Все зоны и участки	Орг. мер-ия, тср, ремонт

\*- указывается один из вариантов (видов работ):

не нуждается;

ремонт (текущий, капитальный);

индивидуальное решение с ТСР;

технические решения невозможны – организация альтернативной формы обслуживания

#### 4.2. Рекомендации по повышению уровня доступности предоставляемых услуг

№ п/п	Основные показатели доступности для инвалидов предоставляемой услуги	Рекомендации по адаптации услуги (вид работы)*
1	<b>Обеспечение доступа к месту предоставления услуги на объекте</b> путем оказания работниками организации помощи инвалидам в преодолении барьеров, мешающих получению ими услуг на объекте, в том числе с сопровождением инвалидов, имеющих стойкие расстройства функции зрения и самостоятельного передвижения (К, О, С)	Разработка локальных актов
2	Организация систематического обучения (инструктажа) персонала по вопросам оказания помощи на объекте инвалидам и другим маломобильным гражданам (план инструктажа, журнал учета)	Разработка Плана инструктажа, журнала учета инструктажа, инструкций
3	Предоставление (при необходимости) инвалидам по слуху услуг с использованием русского жестового языка, с допуском на объект (к местам предоставления услуг) сурдопереводчика, тифлосурдопереводчика	Ситуационно, по мере необходимости
4	Закрепление в должностных инструкциях персонала конкретных задач и функций по оказанию помощи инвалидам и другим маломобильным гражданам (и их сопровождение)	Разработка локальных актов
5	Наличие работников, имеющих образование и квалификацию, позволяющие осуществлять обучение по адаптивным основным общеобразовательным программам	Повышение квалификации учителей
6	Доля детей-инвалидов, получающих дополнительное образование, от общего числа детей – инвалидов в МОУ	Увеличение доли детей – инвалидов, получающие дополнительное образование

<\*> Указывается один из вариантов (видов работ): не нуждается; ремонт(текущий, капитальный); индивидуальное решение с ТСР;технические решенияневозможны - организация альтернативной формы обслуживания.

4.3. Период проведения работ: 2025год

в рамках исполнения: Постановления Правительства РФ от 01.12.2015 г № 297 «Об утверждении государственной программы РФ «Доступная среда» на 2011-2025

(указывается наименование документа: программы, плана)

4.4. Ожидаемый результат (по состоянию доступности) после выполнения работ по адаптации - на 1 этапе: ДУ - (к, о, с, г, у), на 2 этапе: ДП - (к, о, с, г, у).

Оценка результата исполнения программы, плана (по состоянию доступности)

4.5. Для принятия решения **требуется**, не требуется (нужное подчеркнуть):

4.5.1.согласование на Комиссии

(наименование Комиссии по координации деятельности в сфере обеспечениядоступной среды жизнедеятельности для инвалидов и других МГН)

4.5.2. согласование работ с надзорными органами (в сфере проектирования строительства, архитектуры, охраны памятников, другое - указать)

- 4.5.3. техническая экспертиза; разработка проектно-сметной документации;
- 4.5.4. согласование с вышестоящей организацией (собственником объекта);

4.5.5. согласование с общественными организациями инвалидов Удорская районная организация Коми республиканская организация общероссийская общественная организация «Всероссийское общество инвалидов».

4.5.6. \_\_\_\_\_ другое

Имеется заключение уполномоченной организации о состоянии доступности объекта (наименование документа и выдавшей его организации, дата), прилагается \_\_\_\_\_

4.6. Информация может быть размещена (обновлена) на Карте доступности субъекта Российской Федерации www.zhit-vmeste.ru

Руководитель рабочей группы:

Директор МОУ «Пысская ООИ»  Э.В.Букина

Члены рабочей групп

завхоз школы  Сивкова О.А

учитель истории  Аслямов Д.Х

Зам.директора по УВР  Гайнярова Н.В

В том числе:

Представители общественных организаций  
Председатель УРО КРО ВОИ

  
инвалидов

Бузина В.Е

Управленческое решение согласовано « \_\_\_\_\_ (протокол № \_\_\_\_\_)  
Комиссией  
(название). \_\_\_\_\_





**I Результаты обследования:**

1. Территории, прилегающей к зданию (участка): Муниципальное общеобразовательное учреждение «Пысская основная общеобразовательная школа»  
Республика Коми, Удорский район, с.Большая Пысса, ул Центральная д.18, тел.8(82135)35389, E-mail: pyssasoh2019@yandex.ru

№ п/п	Наименование функционально-планировочного элемента	Наличие элемента			Выявленные нарушения и замечания		Работы по адаптации объекта	
		есть / нет	№ на плане	№ фото	Содержание	Значимо для инвалида (категория)	Содержание	Виды работ
1.1	Пути движения от остановки до границы территории	есть	нет		<p><b>Остановка :</b></p> <ul style="list-style-type: none"> <li>- остановочный комплекс отсутствует</li> <li>- не выделены контрастным цветом стойки на площадке;</li> <li>- отсутствует бордюрный пандус на автобусной площадке;</li> </ul>	К,О,С, Г,У	<p>Организовать путем обращения к администрации с.Большая Пысса и АМР «Удорский:</p> <ul style="list-style-type: none"> <li>- обустройство площадки (2400x7000 мм) с линией безопасности на расстоянии 420 мм от её края, высотой бордюра 140 - 160 мм. с бордюрным пандусом на площадке (зоны посадки на транспорт должны быть оснащены, не менее чем одним</li> </ul>	Ремонт ТСР, Орг.

				<p>1</p> <ul style="list-style-type: none"> <li>- отсутствует схема движения к объекту для МГН;</li> <li>- отсутствуют выделенные места на остановочном комплексе для инвалидов на кресле-коляске;</li> <li>- водители общественного транспорта не проинструктированы по правилам работы с МГН;</li> <li>- в зимний период недостаточно хорошо производится очистка посадочной и остановочной площадки общественного транспорта.</li> </ul> <p><b>Пути движения от остановки</b></p> <ul style="list-style-type: none"> <li>- на пути движения нерегулируемый пешеходный переход;</li> <li>- ширина пути движения не соответствует норме;</li> <li>- так же по пути движения отсутствует выделенная пешеходная зона вдоль дороги;</li> <li>- дорожное покрытие из щебенки и песка, по пути встречаются ямы и</li> </ul>	<ul style="list-style-type: none"> <li>бордюрным пандусом);</li> <li>- восстановление целостности покрытия площадки;</li> <li>- установить остановочный комплекс;</li> <li>- выделение находящиеся на площадке препятствия контрастным цветом; установить информационные указатели, облегчающие навигацию по пути следования к ОСИ (<b>Методическое пособие по созданию системы дорожных указателей к объектам культурного наследия и иных носителей информации, 2013г.</b>);</li> <li>- выделить пешеходную зону вдоль проезжей части;</li> <li>- восстановить целостность покрытия (ямы, выбоины) путей движения до ОСИ;</li> </ul> <p>На переходе через проезжую часть должны быть установлены бордюрные съезды шириной не менее 1,5 м, которые не должны выступать на проезжую часть <b>СП 59.13330.2016 п. 5.1.5;</b></p> <ul style="list-style-type: none"> <li>- ширина пешеходного пути с учетом встречного движения инвалидов на креслах-колясках должна быть не менее 2,0 м. В условиях сложившейся застройки в затесненных местах допускается в пределах прямой видимости снижать ширину пешеходного пути движения до 1,2 м. При этом следует устраивать не более чем через каждые 25 м горизонтальные площадки (карманы) размером не менее 2,0x1,8 м для обеспечения возможности разезда инвалидов на креслах-колясках <b>СП</b></li> </ul>	
--	--	--	--	---	---	--

				<p>выбоины; - отсутствует навигация по пути движения к ОСИ.</p>	<p><b>59.13330.2016 п. 5.1.7;</b></p> <ul style="list-style-type: none"> <li>- продольный уклон путей движения, по которому возможен проезд инвалидов на креслах-колясках, не должен превышать 5%, поперечный - 2%. <b>СП 59.13330.2016 п. 5.1.7;</b></li> <li>- в местах изменения высот поверхностей пешеходных путей их выполняют плавным понижением с уклоном не более 1:20 (5%) или устраивают съездами <b>СП 59.13330.2016 п. 5.1.8;</b></li> <li>- при устройстве съездов их продольный уклон должен быть не более 1:20 (5%), около здания - не более 1:12 (8%), а в местах, характеризующихся стесненными условиями, - не более 1:10 на протяжении не более 1,0 м. <b>СП 59.13330.2016 п. 5.1.8;</b></li> <li>- перепад высот между нижней гранью съезда и проезжей частью не должен превышать 0,015 м. <b>СП 59.13330.2016 п. 5.1.8;</b></li> <li>- проводить обязательный инструктаж водителей общественного транспорта по правилам посадки и высадки пассажиров в т.ч. МГН и инвалидов на остановочных пунктах (высадка и посадка строго на определенном расстоянии от посадочной площадки удобной для комфортной и безопасной высадки и посадки пассажиров в т.ч. МГН и инвалидов);</li> <li>- в зимний период качественно производить очистку посадочной и остановочной площадки общественного транспорта.</li> </ul>	
--	--	--	--	---	--	--

1.2	Вход (входы) на территорию	есть	нет	2,3	<p><b>Вход Центральный №1 (калитка, ворота)</b></p> <ul style="list-style-type: none"> <li>- отсутствует информация об объекте;</li> <li>- вход с уровня земли;</li> <li>- отсутствует мнемосхема.</li> </ul> <p><b>Вход №2 (калитка)</b></p> <ul style="list-style-type: none"> <li>- отсутствует информация об объекте;</li> <li>- отсутствует навигация к доступному входу.</li> </ul>	К,О,С, Г,У	<ul style="list-style-type: none"> <li>- оборудовать доступными для МГН, в том числе инвалидов-колясочников, элементами информации об объекте <b>СП 59.13330.2016 п. 5.1.1;</b></li> <li>- разместить информационную мнемосхему с правой стороны по ходу движения на удалении от 2 до 4 м. от входа <b>СП 59.13330.2016 п. 8.1.6;</b></li> <li>- разместить навигацию к доступному входу.</li> </ul>	<b>Ремонт</b> <b>ТСР,</b> <b>Орг.</b>
1.3	Путь (пути) движения на территории	есть		4,5,6	<ul style="list-style-type: none"> <li>- нарушена целостность покрытия путей движения;</li> <li>- отсутствует навигация на территории объекта;</li> </ul>	К,О,С, Г,У	<ul style="list-style-type: none"> <li>- восстановить целостность покрытия путей движения;</li> <li>- разместить план размещения объектов на территории;</li> <li>- разместить систему информационной поддержки на протяжении всего пути к ОСИ, доступной для МГН</li> </ul>	<b>Ремонт</b> <b>ТСР,</b> <b>Орг..</b>

				<ul style="list-style-type: none"> <li>- отсутствует схема размещения объектов на территории;</li> <li>- пути движения от входа на территорию до входа в здание не выделены и не продублированы тактильным наземным покрытием;</li> <li>- на пути движения присутствуют препятствия (бордюры, выступающие элементы за плоскость стен здания и т.п.);</li> <li>- ширина пешеходного пути 6 м.</li> </ul>	<p>на все время (в течение суток) эксплуатации учреждения или предприятия в соответствии с <b>ГОСТ Р 51256 и ГОСТ Р 52875, СП 59.13330.2016 п. 5.1.3;</b></p> <ul style="list-style-type: none"> <li>- в местах пересечения пешеходных и транспортных путей, имеющих перепад высот более 0,015 м, пешеходные пути устраивают съездами с двух сторон проезжей части или искусственными неровностями по всей ширине проезжей части. На переходе через проезжую часть должны быть установлены бордюрные съезды шириной не менее 1,5 м, которые не должны выступать на проезжую часть <b>СП 59.13330.2016 п. 5.1.5;</b></li> <li>- ширина пешеходного пути с учетом встречного движения инвалидов на креслах-колясках должна быть не менее 2,0 м. В условиях сложившейся застройки в затесненных местах допускается в пределах прямой видимости снижать ширину пешеходного пути движения до 1,2 м. При этом следует устраивать не более чем через каждые 25 м горизонтальные площадки (карманы) размером не менее 2,0x1,8 м для обеспечения возможности разъезда инвалидов на креслах-колясках <b>СП 59.13330.2016 п. 5.1.7;</b></li> <li>- продольный уклон путей движения, по которому возможен проезд инвалидов на креслах-колясках, не должен превышать 5%, поперечный - 2%. <b>СП 59.13330.2016 п. 5.1.7;</b></li> <li>- в местах изменения высот поверхностей</li> </ul>	
--	--	--	--	---	--	--

						<p>пешеходных путей их выполняют плавным понижением с уклоном не более 1:20 (5%) или обустривают съездами <b>СП 59.13330.2016 п. 5.1.8;</b></p> <p>- при устройстве съездов их продольный уклон должен быть не более 1:20 (5%), около здания - не более 1:12 (8%), а в местах, характеризующихся стесненными условиями, - не более 1:10 на протяжении не более 1,0 м. <b>СП 59.13330.2016 п. 5.1.8;</b></p> <p>- перепад высот между нижней гранью съезда и проезжей частью не должен превышать 0,015 м. <b>СП 59.13330.2016 п. 5.1.8;</b></p>		
<b>1.4</b>	Лестница (наружная)	нет						
<b>1.5</b>	Пандус (наружный)	нет						
<b>1.6</b>	Автостоянка и парковка	нет	нет		Автостоянка и парковка отсутствует	<b>К,О</b>	<p>- каждое выделяемое машино-место должно обозначаться дорожной разметкой и, кроме того, на участке около здания - дорожными знаками, внутри зданий - знаком доступности, выполняемым на вертикальной поверхности (стене, стойке и т.п.) на высоте от 1,5 до 2,0 м. <b>СП 59.13330.2016 п. 5.2.1.</b></p> <p>- места для стоянки (парковки) транспортных средств, управляемых инвалидами или перевозящих инвалидов, следует размещать вблизи входа в предприятие, организацию или в учреждение,</p>	<b>Ремонт ТСР, Орг.</b>

						<p>доступного для инвалидов, но не далее 50 м. <b>СП 59.13330.2016 п. 5.2.2.</b></p> <p>- нанести разметку места для стоянки автомашины инвалида на кресле-коляске размером 6,0*3,6 м. <b>СП 59.13330.2016 п. 5.2.4.</b></p>	
	<p><b>ОБЩИЕ</b> требования к зоне</p>					<p>Должны быть предусмотрены условия беспрепятственного, безопасного и удобного передвижения МГН по участку к доступному входу в здание с учетом требований <b>СП 42.13330;</b></p> <p>Эти пути должны стыковаться с внешними по отношению к участку транспортными и пешеходными коммуникациями, специализированными парковочными местами, остановками общественного транспорта <b>СП 59.13330.2016 п. 5.1.3.</b></p> <p>Назначить приказом сотрудников ответственных за организацию ситуационной помощи с разработкой должностных инструкций, с проведением обучения правилам оказания ситуационной помощи и инструктажей со всеми сотрудниками.</p>	

**II Заключение по зоне:**



Наименование структурно-функциональной зоны	Состояние доступности* (к пункту 3.4 Акта обследования ОСИ)	Приложение		Рекомендации по адаптации (вид работы)** к пункту 4.1 Акта обследования ОСИ
		№ на плане	№ фото	
Территория, прилегающая к зданию к участка	ВНД		1-6	Ремонт, ТСП, Организационные мероприятия

**Комментарий к заключению:**

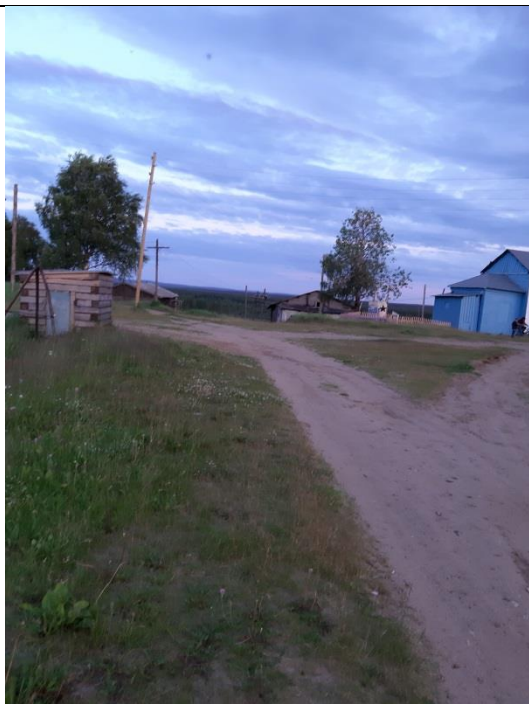
Состояние доступности территории оценено, как временно недоступное для инвалидов категории (К,О,С,Г,У), что не обеспечивает полноценного их нахождения на объекте. Для обеспечения условной доступности необходимо создать систему информационной поддержки МГН на всех путях движения, восстановить целостность покрытия путей движения, оградить и выделить препятствия на путях движения, обустроить парковочные места для автомобилей инвалидов.

Необходимо организовать ситуационную помощь и оборудовать место ожидания помощи для инвалидов и МГН.

Организация ситуационной помощи оказывается персоналом, для чего необходимо:

- внести соответствующие изменения в «Правила оказания услуг в учреждении»
- закрепить ответственность сотрудников с закреплением функциональных обязанностей в их должностных инструкциях
- провести со всеми сотрудниками (обучение правилам оказания ситуационной помощи инвалидам и МГН на объекте)

Данные мероприятия должны быть согласованы с общественной организацией инвалидов



**Фото №1, дорога в школу от остановки**



**Фото №2, основной вход**



**Фото №3, запасной вход(ворота)**



**Фото №4, путь движения центральный**

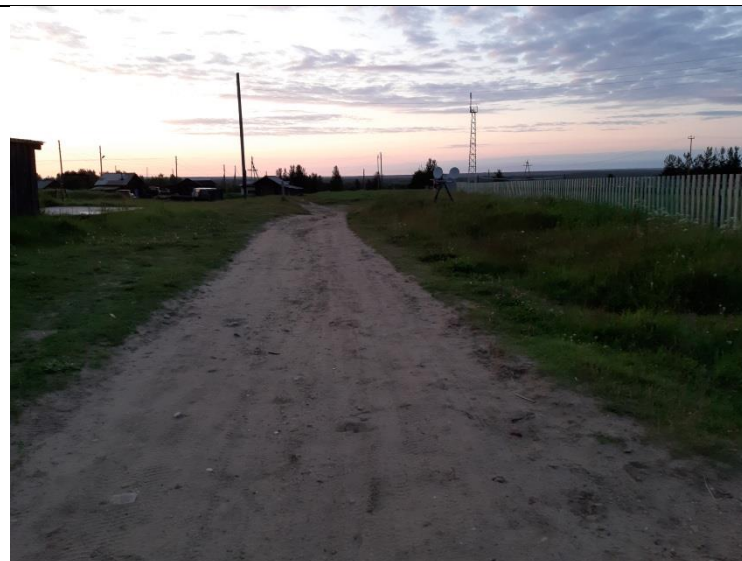


Фото №5, дорога в школу	Фото №6, дорога в школу
-------------------------	-------------------------

Приложение 2  
к Акту обследования ОСИ  
к паспорту доступности ОСИ №  
от «\_\_» \_\_\_\_\_ 20\_\_ г.

**I Результаты обследования:**

2. Входа (входов) в здание: Муниципальное общеобразовательное учреждение «Пысская основная общеобразовательная школа»

Республика Коми, Удорский район, с.Большая Пысса, ул Центральная д.18, тел.8(82135)35389, E-mail: pyssasoh2019@yandex.ru

№ п/п	Наименование функционально-планировочного элемента	Наличие элемента			Выявленные нарушения и замечания		Работы по адаптации объекта	
		есть / нет	№ на плане	№ фото	Содержание	Значимо для инвалида (категори	Содержание	Виды работ

						я)		
2.1	Лестница (наружная)	есть	1	7	<ul style="list-style-type: none"> <li>- ширина марша лестницы 250см.;</li> <li>- установлены ненормативные односторонние поручни;</li> <li>- высота ступеней 28 см.;</li> <li>- отсутствует антискользящее покрытие;</li> <li>- краевые ступени марша лестницы не выделены.</li> <li>- отсутствует кнопка вызова персонала.</li> </ul>	<b>К,Г,У,О, С</b>	<ul style="list-style-type: none"> <li>- ширина марша лестницы, используемой инвалидами с поражением опорно-двигательного аппарата, должна составлять 1,35 м. <b>СП 59.13330.2016 п. 5.2.24;</b></li> <li>- ширина проступей следует принимать от 0,35 до 0,4 м (или кратно этим значениям), высоту подступенка - от 0,12 до 0,15 м. Все ступени лестниц в пределах одного марша должны быть одинаковыми по форме <b>СП 59.13330.2016 п. 5.1.12;</b></li> <li>- не следует применять на путях движения инвалидов и МГН ступеней с открытыми подступенками <b>СП 59.13330.2016 п. 5.1.12;</b></li> <li>- наружные лестницы должны иметь поручни с учетом технических требований к опорным стационарным устройствам по <a href="#">ГОСТ Р 51261-99</a>;</li> <li>- поручни лестниц на путях эвакуации в общественных зданиях и сооружениях должны контрастировать с окружающей средой. В условиях темноты они должны иметь яркий контраст за счет применения фотолюминесцентных материалов либо источников искусственной подсветки <b>СП 59.13330.2016 п. 5.2.29;</b></li> </ul>	<b>Ремонт ТСП, Орг.</b>

							- на проступях верхней и нижней ступеней каждого марша эвакуационных лестниц в общественных и производственных зданиях и сооружениях, доступных МГН, должны быть нанесены контрастные или контрастные фотолюминесцентные полосы в соответствии с требованиями <b>6.2.8. СП 59.13330.2016 п. 6.2.29;</b>	
2.2	Пандус (наружный)	нет			Пандус отсутствует.	<b>К, О, Г, У, С</b>	<p>- наружный пандус должен иметь уклон не круче 1:20 (5%). При ограниченном участке застройки или наличии подземных коммуникаций перед входом допускается проектировать пандус с уклоном не круче 1:12 (8%) при длине марша не более 6,0 м. <b>СП 59.13330.2016 п. 6.1.4;</b></p> <p>- длина горизонтальной площадки прямого пандуса должна быть не менее 1,5 м. В верхнем и нижнем окончаниях пандуса следует предусматривать свободные зоны размерами не менее 1,5x1,5 м. Аналогичные площадки (не менее 1,5x1,5 м) должны быть предусмотрены при каждом изменении направления пандуса <b>СП 59.13330.2016 п. 5.1.15;</b></p> <p>- пандусы должны иметь двухстороннее ограждение с поручнями на высоте 0,9 и 0,7 м с учетом технических требований к опорным стационарным устройствам. Расстояние между поручнями пандуса</p>	<b>Ремонт ТСР, Орг.</b>

						<p>одностороннего движения должно быть в пределах 0,9-1,0 м. По продольным краям марша пандуса следует устанавливать бортики высотой не менее 0,05 м. СП 59.13330.2016 п. 5.1.15;</p> <p>- верхний и нижний поручни пандуса должны находиться в одной вертикальной плоскости СП 59.13330.2016 п. 5.1.15;</p> <p>- размеры длины и высоты поручней всех лестниц и пандусов допускается изменять по месту в пределах <math>\pm 0,03</math> м. СП 59.13330.2016 п. 5.1.15;</p> <p>- поверхность пандуса должна быть нескользкой, выделенной цветом или текстурой, контрастной относительно прилегающей поверхности СП 59.13330.2016 п. 5.1.16;</p> <p>- в качестве поверхности пандуса допускается использовать рифленую поверхность или металлические решетки. Размеры ячеек должны соответствовать требованиям п. 5.1.17. СП 59.13330.2016 п. 5.1.16;</p> <p>- предусмотреть освещение всех участков зоны, независимое от уличного освещения.</p>	
2.3	Входная площадка (перед дверью)	нет			<p>- размер площадки 2,5* 5,0 м.;</p> <p>- отсутствует антискользящее</p>	<p><b>К, О, С, Г, У</b></p> <p>- поверхности покрытий входных площадок должны быть твердыми, не допускать скольжения при намокании СП 59.13330.</p>	<b>Ремонт,</b>

					покрытие.		<b>2016 п. 6.1.4;</b> - предусмотреть освещение всех участков зоны, независимое от уличного освещения.	<b>ТСР, Орг.</b>
<b>2.4</b>	Дверь (входная)	есть		8	- ширина двери 1.60 м.; - высота порога 0,80 м.; Высота порога 16 см -дверные наличники (края дверного полотна) не выделены контрастным цветом; - установлена ненормативная ручка; -доводчик отсутствует.	<b>К, О, С,Г,У</b>	- ширина дверных полотен и открытых проемов в стене, а также выходов из помещений и коридоров на лестничную клетку должна быть не менее 0,9 м. При глубине откоса в стене открытого проема более 1,0 м ширину проема следует принимать по ширине коммуникационного прохода, но не менее 1,2 м.  <b>СП 59.13330.2016 п. 6.2.23;</b>  - полотно двери на путях эвакуации должно иметь окраску, контрастную со стеной <b>СП 59.13330.2016 п. 6.2.23;</b>  - занизить порог до нормативного значения 0,014 м. <b>СП 59.13330.2016 п. 6.1.5;</b>  - на объектах с постоянным проживанием или временным пребыванием МГН в коридорах, лифтовых холлах, в лестничных клетках, где предусматривается эксплуатация дверей в открытом положении, следует предусматривать один из	<b>Ремонт, ТСР, Орг.</b>



						<p>следующих способов закрывания дверей:</p> <ul style="list-style-type: none"> <li>- автоматическое закрывание этих дверей при срабатывании автоматической пожарной сигнализации и/или автоматической установки пожаротушения;</li> <li>- дистанционное закрывание дверей с пожарного поста (с поста охраны);</li> <li>- механическое разблокирование дверей по месту. <b>СП 59.13330.2016 п. 6.2.31.</b></li> </ul>	
2.5	Тамбур	есть	9	<ul style="list-style-type: none"> <li>- размер тамбура глубина 5,71м., ширина 2,74 м.;</li> <li>- пол скользкий при намокании;</li> <li>- ширина двери 0,85 м.;</li> <li>- высота порога 0,40 м.;</li> <li>- дверные наличники (края дверного полотна) не выделены контрастным цветом;</li> <li>- установлена ненормативная ручка.</li> <li>- доводчик отсутствует.</li> </ul>	К, О, С, Г, У	<ul style="list-style-type: none"> <li>- глубина тамбуров и тамбур-шлюзов при прямом движении и одностороннем открывании дверей должна быть не менее 2,45 м. при ширине не менее 1,60 м. <b>СП 59.13330.2016 п. 6.1.8;</b></li> <li>- глубина тамбуров и тамбур-шлюзов при последовательном расположении навесных дверей должна обеспечивать минимальное свободное пространство не менее 1,4 м. плюс ширина двери, открывающаяся внутрь междверного пространства <b>СП 59.13330. 2016 п. 6.1.8;</b></li> <li>- ширина дверных полотен и открытых проемов в стене, а также выходов из помещений и коридоров на лестничную клетку должна быть не менее 0,9 м. При глубине откоса в стене открытого проема более 1,0 м ширину проема следует принимать по ширине коммуникационного</li> </ul>	Ремонт, ТСП, Орг.

						<p>прохода, но не менее 1,2 м.</p> <p><b>СП 59.13330.2016 п. 6.2.23;</b></p> <p>- полотно двери на путях эвакуации должно иметь окраску, контрастную со стеной <b>СП 59.13330.2016 п. 6.2.23;</b></p> <p>- занизить порог до нормативного значения 0,014 м. <b>СП 59.13330.2016 п. 6.1.5;</b></p> <p>- на объектах с постоянным проживанием или временным пребыванием МГН в коридорах, лифтовых холлах, в лестничных клетках, где предусматривается эксплуатация дверей в открытом положении, следует предусматривать один из следующих способов закрывания дверей:</p> <p>- автоматическое закрывание этих дверей при срабатывании автоматической пожарной сигнализации и/или автоматической установки пожаротушения;</p> <p>- дистанционное закрывание дверей с пожарного поста (с поста охраны);</p> <p>- механическое разблокирование дверей по месту. <b>СП 59.13330.2016 п. 6.2.31.</b></p>	
	ОБЩИЕ требования к зоне					<p>Проектные решения зданий и сооружений должны обеспечивать безопасность посетителей с обязательным учетом психофизиологических возможностей</p>	

						<p>инвалидов различных категорий, их численности и места предполагаемого нахождения в здании или сооружении <b>СП 59.13330.2016 п. 6.2.19;</b>  Места обслуживания и постоянного нахождения МГН следует располагать на минимально возможных расстояниях от эвакуационных выходов из помещений зданий наружу. <b>СП 59.13330.2016 п. 6.2.20;</b>  Организация ситуационной помощи МГН на объекте оказывается персоналом, для чего необходимо:</p> <p>Назначить приказом сотрудников ответственных за организацию ситуационной помощи с разработкой должностных инструкций, с проведением обучения правилам оказания ситуационной помощи и инструктажей со всеми сотрудниками.</p>	
--	--	--	--	--	--	--	--

**II Заключение по зоне:**

Наименование	Состояние доступности*	Приложение	Рекомендации по адаптации
--------------	------------------------	------------	---------------------------

структурно-функциональной зоны	(к пункту 3.4 Акта обследования ОСИ)	№ на плане	№ фото	(вид работы)** к пункту 4.1 Акта обследования ОСИ
Вход в здание: №	ВНД		7-9	Ремонт, Индивидуальное решение с ТСР, Организационные мероприятия

**Комментарий к заключению:**

Состояние доступности входа (выхода) № 2 оценено, как временно недоступное для инвалидов и МГН, что не обеспечивает их полноценного нахождения на объекте. Для обеспечения условной доступности, для обеспечения эвакуации категории (К,О) необходимо оборудовать как минимум один из эвакуационных выходов пандусом,

Необходимо организовать ситуационную помощь и оборудовать место ожидания помощи для инвалидов и МГН. Организация ситуационной помощи оказывается персоналом, для чего необходимо:

- внести соответствующие изменения в «Правила оказания услуг в учреждении»
- закрепить ответственность сотрудников с закреплением функциональных обязанностей в их должностных инструкциях
- провести со всеми сотрудниками (обучение правилам оказания ситуационной помощи инвалидам и МГН на объекте)

Данные мероприятия должны быть согласованы с общественной организацией инвалидов.

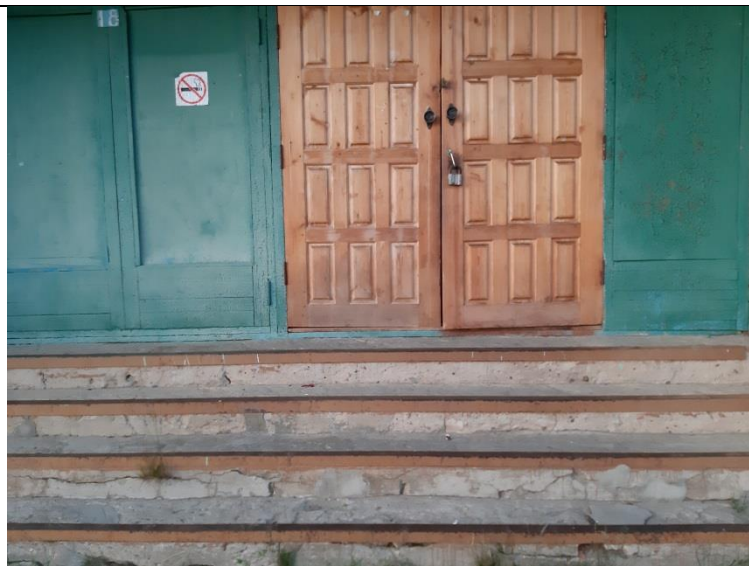


Фото №7, лестница школа, дошкольная группа

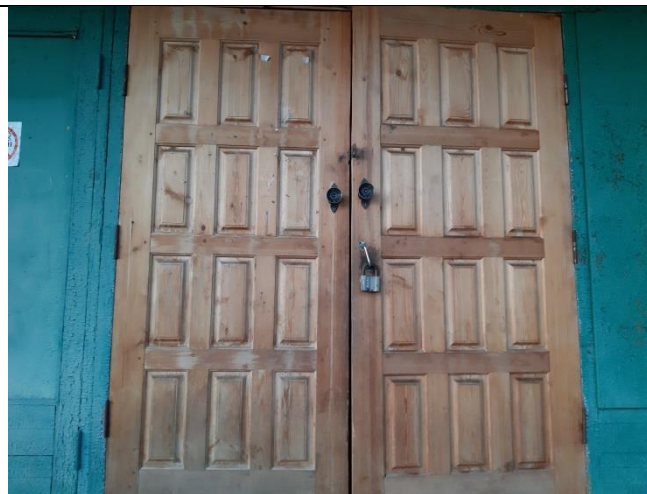


Фото №8, дверь наружная школа, дошкольная группа



Фото №9 Тамбур школа, дошкольная группа

## II Результаты обследования:

2. Входа (входов) в здание: №      Муниципальное общеобразовательное учреждение «Пысская основная общеобразовательная школа»

---

Республика Коми, Удорский район, с.Большая Пысса, ул Центральная д.18, тел.8(82135)35389, E-mail: pyssasoh2019@yandex.ru

№ п/п	Наименование функционально-планировочного элемента	Наличие элемента			Выявленные нарушения и замечания		Работы по адаптации объекта	
		есть / нет	№ на плане	№ фото	Содержание	Значимо для инвалида (категория)	Содержание	Виды работ
2.1	Лестница (наружная)	есть		10,	<ul style="list-style-type: none"> <li>- ширина марша лестницы 60 см.;</li> <li>- отсутствуют поручни на лестнице;</li> <li>- высота ступеней 28 см.;</li> <li>- отсутствует антискользящее покрытие;</li> <li>- краевые ступени марша лестницы не выделены.</li> </ul>	<b>К,Г,У,О, С</b>	<ul style="list-style-type: none"> <li>- ширина марша лестницы, используемой инвалидами с поражением опорно-двигательного аппарата, должна составлять 1,35 м. <b>СП 59.13330.2016 п. 5.2.24;</b></li> <li>- ширина проступей следует принимать от 0,35 до 0,4 м (или кратно этим значениям), высоту подступенка - от 0,12 до 0,15 м. Все ступени лестниц в пределах одного марша должны быть одинаковыми по форме <b>СП 59.13330.2016 п. 5.1.12;</b></li> <li>- не следует применять на путях движения инвалидов и МГН ступеней с открытыми подступенками <b>СП 59.13330.2016 п. 5.1.12;</b></li> <li>- наружные лестницы должны иметь поручни с учетом технических требований к опорным стационарным устройствам</li> </ul>	<b>Ремонт ТСП, Орг.</b>

						<p>по <a href="#">ГОСТ Р 51261-99</a>;</p> <p>- поручни лестниц на путях эвакуации в общественных зданиях и сооружениях должны контрастировать с окружающей средой. В условиях темноты они должны иметь яркостный контраст за счет применения фотолюминесцентных материалов либо источников искусственной подсветки <b>СП 59.13330.2016 п. 5.2.29</b>;</p> <p>- на проступях верхней и нижней ступеней каждого марша эвакуационных лестниц в общественных и производственных зданиях и сооружениях, доступных МГН, должны быть нанесены контрастные или контрастные фотолюминесцентные полосы в соответствии с требованиями <b>6.2.8. СП 59.13330.2016 п. 6.2.29</b>;</p>	
2.2	Пандус (наружный)	нет				<p><b>К, О, Г, У, С</b></p> <p>- наружный пандус должен иметь уклон не круче 1:20 (5%). При ограниченном участке застройки или наличии подземных коммуникаций перед входом допускается проектировать пандус с уклоном не круче 1:12 (8%) при длине марша не более 6,0 м. <b>СП 59.13330.2016 п. 6.1.4</b>;</p> <p>- длина горизонтальной площадки прямого пандуса должна быть не менее 1,5 м. В верхнем и нижнем окончаниях пандуса следует предусматривать свободные зоны размерами не менее 1,5x1,5 м. Аналогичные</p>	Ремонт ТСР, Орг.



						<p>площадки (не менее 1,5x1,5 м) должны быть предусмотрены при каждом изменении направления пандуса <b>СП 59.13330.2016 п. 5.1.15;</b></p> <p>- пандусы должны иметь двухстороннее ограждение с поручнями на высоте 0,9 и 0,7 м с учетом технических требований к опорным стационарным устройствам. Расстояние между поручнями пандуса одностороннего движения должно быть в пределах 0,9-1,0 м. По продольным краям марша пандуса следует устанавливать бортики высотой не менее 0,05 м. <b>СП 59.13330.2016 п. 5.1.15;</b></p> <p>- верхний и нижний поручни пандуса должны находиться в одной вертикальной плоскости <b>СП 59.13330.2016 п. 5.1.15;</b></p> <p>- размеры длины и высоты поручней всех лестниц и пандусов допускается изменять по месту в пределах <math>\pm 0,03</math> м. <b>СП 59.13330.2016 п. 5.1.15;</b></p> <p>- поверхность пандуса должна быть нескользкой, выделенной цветом или текстурой, контрастной относительно прилегающей поверхности <b>СП 59.13330.2016 п. 5.1.16;</b></p> <p>- в качестве поверхности пандуса допускается использовать рифленую</p>	
--	--	--	--	--	--	---	--

						поверхность или металлические решетки. Размеры ячеек должны соответствовать требованиям п. 5.1.17. СП 59.13330.2016 п. 5.1.16; - предусмотреть освещение всех участков зоны, независимое от уличного освещения.	
2.3	Входная площадка (перед дверью)	нет				<b>К, О, С, Г, У</b> - поверхности покрытий входных площадок должны быть твердыми, не допускать скольжения при намокании СП 59.13330.2016 п. 6.1.4; - предусмотреть освещение всех участков зоны, независимое от уличного освещения.	<b>Ремонт, ТСР, Орг.</b>
2.4	Дверь (входная)	есть	11,12,	- ширина двери 0,85 м.; - высота порога 0,44 м. ( внутри порога проходит труба системы отопления) ; - полотно двери не имеет контрастную маркировку со стеной.	<b>К, О, С, Г, У</b>	- ширина дверных полотен и открытых проемов в стене, а также выходов из помещений и коридоров на лестничную клетку должна быть не менее 0,9 м. При глубине откоса в стене открытого проема более 1,0 м ширину проема следует принимать по ширине коммуникационного прохода, но не менее 1,2 м. <b>СП 59.13330.2016 п. 6.2.23;</b> - полотно двери на путях эвакуации должно иметь окраску, контрастную со стеной <b>СП 59.13330.2016 п. 6.2.23;</b>	<b>Ремонт, ТСР, Орг.</b>

						<ul style="list-style-type: none"> <li>- занизить порог до нормативного значения 0,014 м. <b>СП 59.13330.2016 п. 6.1.5;</b></li> <li>- на объектах с постоянным проживанием или временным пребыванием МГН в коридорах, лифтовых холлах, в лестничных клетках, где предусматривается эксплуатация дверей в открытом положении, следует предусматривать один из следующих способов закрывания дверей: <ul style="list-style-type: none"> <li>- автоматическое закрывание этих дверей при срабатывании автоматической пожарной сигнализации и/или автоматической установки пожаротушения;</li> <li>- дистанционное закрывание дверей с пожарного поста (с поста охраны);</li> <li>- механическое разблокирование дверей по месту. <b>СП 59.13330.2016 п. 6.2.31.</b></li> </ul> </li> </ul>		
2.5	Тамбур	есть	7	13,14,15	<ul style="list-style-type: none"> <li>- размер тамбура глубина 1,0 м., ширина 2,2 м.;</li> <li>- пол скользкий при намокании;</li> <li>- ширина двери 0,85 м.;</li> <li>- высота порога 0,1 м.;</li> <li>- полотно двери не имеет контрастную маркировку со стеной.</li> </ul>	<b>К, О, С, Г, У</b>	<ul style="list-style-type: none"> <li>- глубина тамбуров и тамбур-шлюзов при прямом движении и одностороннем открывании дверей должна быть не менее 2,45 м. при ширине не менее 1,60 м. <b>СП 59.13330.2016 п. 6.1.8;</b></li> <li>- глубина тамбуров и тамбур-шлюзов при последовательном расположении навесных дверей должна обеспечивать минимальное свободное пространство не менее 1,4 м. плюс ширина двери, открывающаяся внутрь междверного пространства <b>СП 59.</b></li> </ul>	<b>Ремонт, ТСП, Орг.</b>

						<p><b>13330.2016 п. 6.1.8;</b>  - ширина дверных полотен и открытых проемов в стене, а также выходов из помещений и коридоров на лестничную клетку должна быть не менее 0,9 м. При глубине откоса в стене открытого проема более 1,0 м ширину проема следует принимать по ширине коммуникационного прохода, но не менее 1,2 м.</p> <p><b>СП 59.13330.2016 п. 6.2.23;</b>  - полотно двери на путях эвакуации должно иметь окраску, контрастную со стеной <b>СП 59.13330.2016 п. 6.2.23;</b>  - понизить порог до нормативного значения 0,014 м. <b>СП 59.13330.2016 п. 6.1.5;</b>  - на объектах с постоянным проживанием или временным пребыванием МГН в коридорах, лифтовых холлах, в лестничных клетках, где предусматривается эксплуатация дверей в открытом положении, следует предусматривать один из следующих способов закрывания дверей:  - автоматическое закрывание этих дверей при срабатывании автоматической пожарной сигнализации и/или автоматической установки пожаротушения;  - дистанционное закрывание дверей с</p>	
--	--	--	--	--	--	---	--

						<p>пожарного поста (с поста охраны);</p> <p>- механическое разблокирование дверей по месту. <b>СП 59.13330.2016 п. 6.2.31.</b></p>	
	<p>ОБЩИЕ требования к зоне</p>					<p>Проектные решения зданий и сооружений должны обеспечивать безопасность посетителей с обязательным учетом психофизиологических возможностей инвалидов различных категорий, их численности и места предполагаемого нахождения в здании или сооружении <b>СП 59.13330.2016 п. 6.2.19;</b></p> <p>Места обслуживания и постоянного нахождения МГН следует располагать на минимально возможных расстояниях от эвакуационных выходов из помещений зданий наружу. <b>СП 59.13330.2016 п. 6.2.20;</b></p> <p>Организация ситуационной помощи МГН на объекте оказывается персоналом, для чего необходимо:</p> <p>Назначить приказом сотрудников</p>	

							ответственных за организацию ситуационной помощи с разработкой должностных инструкций, с проведением обучения правилам оказания ситуационной помощи и инструктажей со всеми сотрудниками.	
--	--	--	--	--	--	--	---	--

№ 10, запасной выход №1 лестница



№ 11, запасной выход №2



№ 12, запасной выход №3

№13, тамбур входа №1







№14, тамбур входа №2



№15, тамбур входа №3

## II Заключение по зоне:

Наименование структурно-функциональной зоны	Состояние доступности* (к пункту 3.4 Акта обследования ОСИ)	Приложение		Рекомендации по адаптации (вид работы)** к пункту 4.1 Акта обследования ОСИ
		№ на плане	№ фото	
Вход (входы) в здание:  № 3	ВНД		10-15	КР, Индивидуальное решение с ТСР, Организационные мероприятия

### Комментарий к заключению:

Состояние доступности входа (выхода) № 3 оценено, как временно недоступное для инвалидов и МГН, что не обеспечивает их полноценного нахождения на объекте. Для обеспечения условной доступности, для обеспечения эвакуации категории (К,О) необходимо оборудовать как минимум один из эвакуационных выходов пандусом,

Необходимо организовать ситуационную помощь и оборудовать место ожидания помощи для инвалидов и МГН. Организация ситуационной помощи оказывается персоналом, для чего необходимо:

- внести соответствующие изменения в «Правила оказания услуг в учреждении»
  - закрепить ответственность сотрудников с закреплением функциональных обязанностей в их должностных инструкциях
  - провести со всеми сотрудниками (обучение правилам оказания ситуационной помощи инвалидам и МГН на объекте)
- Данные мероприятия должны быть согласованы с общественной организацией инвалидов.

**I Результаты обследования:**

3. Пути (путей) движения внутри здания (в т.ч. путей эвакуации):

Муниципальное общеобразовательное учреждение «Пысская основная общеобразовательная школа» Республика Коми, Удорский район, с.Большая Пысса, ул Центральная д.18, тел.8(82135)35389, E-mail: pyssasoh2019@yandex.ru

№ п/п	Наименование функционально-планировочного элемента	Наличие элемента			Выявленные нарушения и замечания		Работы по адаптации объекта	
		есть / нет	№ на плане	№ Фото	Содержание	Значимо для инвалида (категория)	Содержание	Виды работ

3.1	Коридор, зона ожидания	есть	17,18	<ul style="list-style-type: none"> <li>- отсутствует цифровое обозначение этажа;</li> <li>- ширина пути движения -2,58м</li> <li>- высота пути движения 2,8 м.;</li> <li>- отсутствует выделенное место для собаки поводья;</li> <li>- отсутствует комплексная информация о пути и направлении движения со схемой расположения и функциональным назначением помещений;</li> <li>- отсутствует мнемосхема;</li> <li>- отсутствуют горизонтальные поручни вдоль стен;</li> <li>- места отдыха и ожидания для МГН не выделены;</li> <li>- по ходу движения присутствуют двустворчатые двери шириной 1,22 м с порогом, высотой 10 см.</li> </ul>	К,О,С, Г,У	<p>- разместить на путях движения комплексную информацию (в т.ч. цветовые и тактильные направляющие) со схемой расположения и функциональным назначением помещений. Участки пола на путях движения на расстоянии 0,6 м перед дверными проемами и входами на лестницы, а также перед поворотом коммуникационных путей должны иметь тактильные предупреждающие указатели и/или контрастно окрашенную поверхность в соответствии с <a href="#">ГОСТ Р 12.4.026</a></p> <p>Рекомендуется предусматривать световые маячки. Зоны "возможной опасности" с учетом проекции движения дверного полотна должны быть обозначены контрастной цвету окружающего пространства краской для разметки</p> <p><b>СП 59.13330.2012 п. 5.2.3, согласно п.41 Постановления Правительства РФ от 26.12.2014 года №1521 (с изменениями на 07.12.2016 г.);</b></p> <p>- разместить информационную мнемосхему с правой стороны по ходу движения на удалении от 2 до 4 м. от входа <b>СП 59.13330.2016 п.</b></p>	Ремонт ТСР, Орг. меропр.
-----	------------------------	------	-------	--	---------------	---	-----------------------------------

						<p><b>8.1.6;</b></p> <ul style="list-style-type: none"> <li>- ширина пути движения (в коридорах, галереях и т.п.) должна быть не менее 1,5 м <b>СП 59.13330.2016 п. 6.2.1;</b></li> <li>- при движении по коридору инвалиду на кресле-коляске следует обеспечить минимальное пространство для разворота на 90°. 1,2*1,2 м., для разворота на 180° 1,4*1,4 м. <b>СП 59.13330.2016 п. 6.2.1;</b></li> <li>- в тупиковых коридорах необходимо обеспечить возможность разворота кресла-коляски на 180° <b>СП 59.13330.2016 п. 6.2.1;</b></li> <li>- высота проходов по всей их длине и ширине должна составлять в свету не менее 2,1 м. <b>СП 59.13330.2016 п. 6.2.1;</b></li> <li>- на каждом этаже, где ожидают посетители, следует предусматривать зоны отдыха на два-три места, в том числе для инвалидов на креслах-колясках. При большой длине этажа зону отдыха следует предусматривать через 25-30 м. <b>СП 59.13330.2016 п. 6.2.5;</b></li> </ul>	
--	--	--	--	--	--	--	--

						<ul style="list-style-type: none"> <li>- под маршем открытой лестницы и другими нависающими элементами внутри здания, имеющими высоту в свету менее 2,1 м, следует устанавливать барьеры, ограждения или иные устройства, препятствующие доступу инвалидов в эту зону <b>СП 59.13330.2016 п. 6.2.6;</b></li> <li>- разработать маршрут во все места общего пользования для МГН, или выделить зону общего пользования, максимально приближенную к входу доступному для МГН;</li> <li>- установить поручни вдоль стен на путях движения МГН;</li> <li>- обеспечить на объект доступ собаки поводья с соответствующими документами согласно <b>ФЗ "О социальной защите инвалидов в Российской Федерации" № 181 ст.15 п.7;</b></li> <li>- конструктивные элементы и устройства внутри зданий, а также декоративные элементы, размещаемые в габаритах путей движения на стенах и других вертикальных поверхностях, должны иметь закругленные края и не выступать более чем на 0,1 м на</li> </ul>	
--	--	--	--	--	--	--	--

							высоте от 0,7 до 2,1 м от уровня пола. Если элементы выступают за плоскость стен более чем на 0,1 м, то пространство под ними должно быть выделено бортиком высотой не менее 0,05 м. При размещении устройств, указателей на отдельно стоящей опоре они не должны выступать более чем на 0,3 м. <b>СП 59.13330.2016 п. 6.2.6.</b>	
3.2	Лестница на 2 этаж (внутри здания)	есть		24				
3.3	Пандус (внутри здания)	нет						
3.4	Лифт пассажирский (или подъемник)	нет						

3.5	Дверь	есть	2,3	19,20	<ul style="list-style-type: none"> <li>- ширина дверей варьируется от 0,73 до 1,1 м;</li> <li>- высота порогов составляет от 5 до 10 см;</li> <li>- обозначение на двери отсутствует или расположено не по нормативу;</li> <li>- отсутствуют информационные рельефные таблички;</li> <li>- не выделены контрастным цветом дверные проемы;</li> <li>- отсутствует контрастная маркировка на прозрачных полотнах дверей;</li> <li>- доводчики отсутствуют;</li> <li>- установлены ненормативные ручки.</li> </ul>			
3.6	Пути эвакуации (в т.ч. зоны безопасности)	есть		21-28	<p><b>1 этаж Школа</b></p> <ul style="list-style-type: none"> <li>- не обозначены пути эвакуации для МГН;</li> <li>- отсутствует зона безопасности.</li> </ul> <p><b>Дошкольная группа</b></p> <ul style="list-style-type: none"> <li>- не обозначены пути эвакуации для МГН;</li> <li>- отсутствует зона безопасности.</li> </ul> <p><b>2 этаж Школа</b></p> <ul style="list-style-type: none"> <li>- не обозначены пути эвакуации для МГН;</li> <li>- отсутствует зона безопасности.</li> </ul>	К,О,С, Г,У	<ul style="list-style-type: none"> <li>- обустроить пути эвакуации на всех этажах для МНГ;</li> <li>- изготовить и разместить на стене рядом с входом в доступном месте на контрастном от стены фоне, мнемосхему с информацией о расположении помещений на объекте, с указанием доступных для инвалидов маршрутов и путей эвакуации, с дублированием информации шрифтом Брайля. Она должна размещаться с правой стороны по ходу движения на удалении от 2 до 4 м от входа <b>СП 59.13330.2016 п. 8.1.6;</b></li> </ul>	Ремонт ТСР, Орг. меропр.



						<p>- окрашивать верхнюю и нижнюю ступени в каждом марше эвакуационных лестниц в контрастный цвет или применять тактильные предупредительные указатели, контрастные по цвету по отношению к прилегающим поверхностям пола, шириной 0,3 м. <b>СП 59.13330.2012 п. 5.2.31, согласно п.41 Постановления Правительства РФ от 26.12.2014 года №1521 (с изменениями на 07.12.2016 г.);</b></p> <p>- на проступях верхней и нижней ступеней каждого марша эвакуационных лестниц в общественных и производственных зданиях и сооружениях, доступных МГН, должны быть нанесены контрастные или контрастные фотолюминесцентные полосы в соответствии с требованиями п.6.2.8.</p> <p>Поручни лестниц на путях эвакуации в общественных зданиях и сооружениях должны контрастировать с окружающей средой. В условиях темноты они должны иметь яркостный контраст за счет применения фотолюминесцентных материалов либо источников искусственной подсветки <b>СП 59.13330.2016 п.</b></p>	
--	--	--	--	--	--	---	--

						<p><b>6.2.29;</b></p> <p>Разместить на стенах путей эвакуации тактильные знаки контрастного цвета указывающие направление к эвакуационному выходу в соответствии с ГОСТ Р 12.4.026</p> <p>Подключить к существующей визуальной системе оповещения о пожаре (световые сигнализаторы «ВЫХОД») дублирующую световую сигнализацию (сигнальные лампы). При размещении сигнальных ламп учесть, чтобы сигнал был виден из любой точки коридора, а также дублировался в туалете.</p>	
	<p>ОБЩИЕ требования к зоне</p>					<p>Следует обеспечивать доступность для МГН во все вспомогательные помещения в учебно-тренировочных физкультурно-спортивных сооружениях: входные и рекреационные помещения (вестибюли, гардеробы, зоны отдыха, буфеты), блоки раздевальных, душевых и санузлов, тренерские и учебно-методические помещения, медико-реабилитационные помещения (медицинские комнаты, сауны, массажные и др.) СП 59.13330.2016 п. 8.5.4.</p> <p>Следует применять дверные ручки,</p>	

						<p>запоры, задвижки и другие приборы открывания и закрытия дверей, которые должны иметь форму, позволяющую инвалиду управлять ими одной рукой и не требующую применения слишком больших усилий или значительных поворотов руки в запястье.</p> <p>Места обслуживания и постоянного нахождения МГН следует располагать на минимально возможных расстояниях от эвакуационных выходов из помещений зданий наружу <b>СП 59.13330.2016 п. 6.2.20</b></p> <p>Если с каждого из этажей здания или сооружения невозможно обеспечить своевременную эвакуацию всех инвалидов за необходимое время, то следует предусматривать на этих этажах безопасные зоны, в которых инвалиды могут находиться до их спасения пожарными подразделениями <b>СП 59.13330.2016 п. 6.2.25.</b></p> <p>Каждая безопасная зона здания или сооружения должна быть оснащена необходимыми приспособлениями и оборудованием для пребывания МГН, аварийным освещением,</p>	
--	--	--	--	--	--	--	--

						<p>устройством двусторонней речевой и/или видеосвязи с диспетчерской, помещением пожарного поста или помещением с персоналом, ведущим круглосуточное дежурство.</p> <p><b>СП 59.13330.2016 п. 6.2.28.</b> Назначить приказом сотрудников ответственных за организацию ситуационной помощи с разработкой должностных инструкций, с проведением обучения правилам оказания ситуационной помощи и инструктажей со всеми сотрудниками.</p>	
--	--	--	--	--	--	--	--

## II Заключение по зоне:

Наименование структурно- функциональной зоны	Состояние доступности* (к пункту 3.4 Акта обследования ОСИ)	Приложение		Рекомендации по адаптации (вид работы)** к пункту 4.1 Акта обследования ОСИ
		№ на плане	№ фото	
Пути (путей) движения внутри здания (в т.ч. путей эвакуации):	ВНД		17-28	Ремонт, Индивидуальное решение с ТСР, Организационные мероприятия

### Комментарий к заключению:

Состояние доступности путей движения оценено, как временно недоступное для инвалидов и МГН, что не обеспечивает их полноценного нахождения на объекте. Для обеспечения условной доступности на первом этапе предусмотреть комплексное размещение и донесение информации в доступной форме (на доступном, понятном языке) людям с нарушением восприятия, с нарушением зрения и с нарушением слуха, и обустроить пути эвакуации для инвалидов и МГН.

Необходимо организовать ситуационную помощь и оборудовать место ожидания помощи для инвалидов и МГН.

Организация ситуационной помощи оказывается персоналом, для чего необходимо:

- внести соответствующие изменения в «Правила оказания услуг в учреждении»;
- закрепить ответственных сотрудников с закреплением функциональных обязанностей в их должностных инструкциях;
- провести со всеми сотрудниками (обучение) правилам оказания ситуационной помощи инвалидам и МГН на объекте;

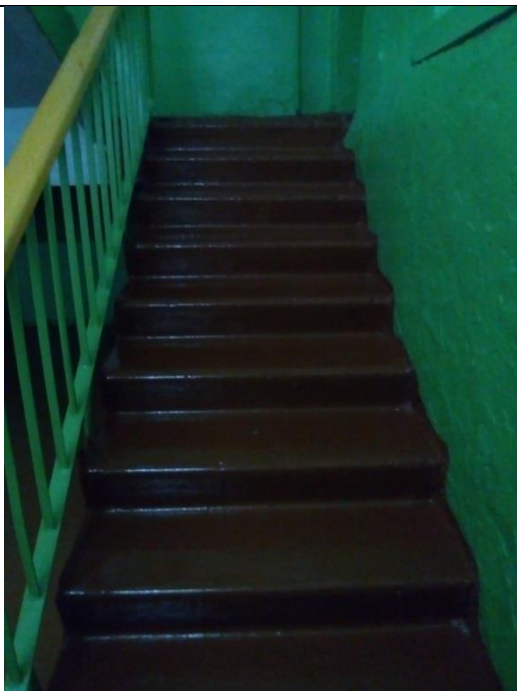
Данные мероприятия должны быть согласованы с общественной организацией инвалидов.



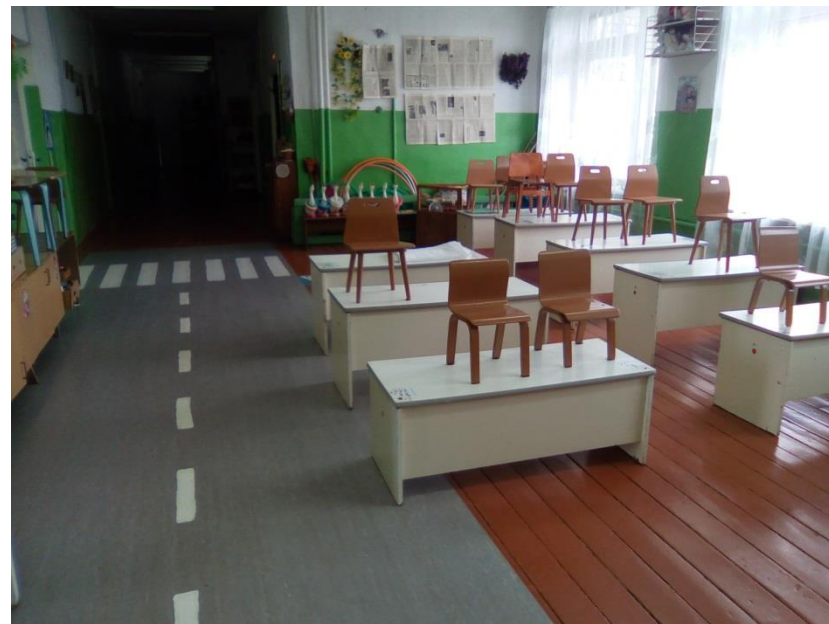
№ 17, зона ожидания, цокольный этаж



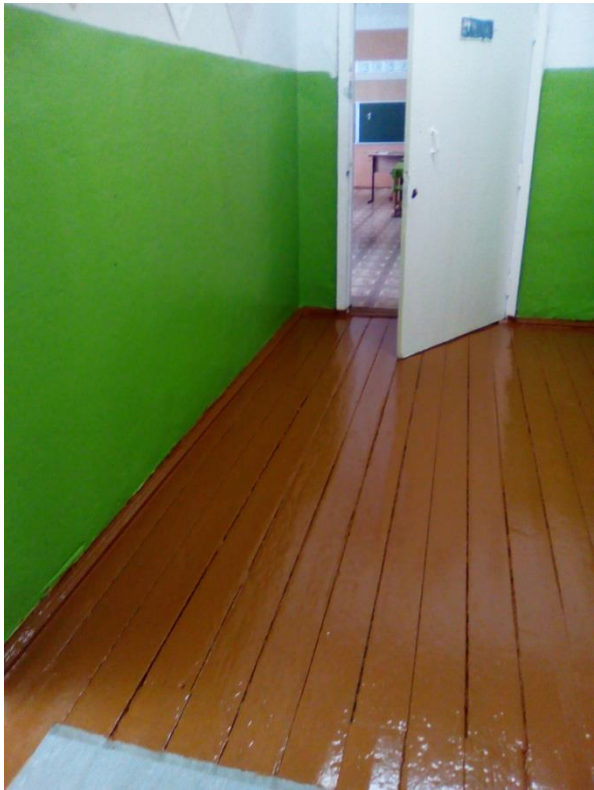
№ 18, зона ожидания, дошкольная группа



№ 19, лестница, 1 этаж, школа



№ 20, коридор, 1 этаж, дошкольная группа



№ 21, коридор, 1 этаж, школа



№ 22, коридор, 2 этаж, школа





№23, дверь в дошкольной группе



№24, дверь в дошкольной группе



№ 25, эвакуационный путь, цокольный этаж



№ 26, эвакуационный путь, 1 этаж



**№ 27 эвакуационный путь, 2 этаж**



**№ 28, пути эвакуации 1 этаж**



**№ 29, пути эвакуации 2 этаж**

Приложение 5  
к Акту обследования ОСИ  
к паспорту доступности ОСИ №  
от « \_\_ » \_\_\_\_\_ 20\_\_ г.

**I Результаты обследования:**

5. Санитарно-гигиенических помещений: для персонала, посетителей и воспитанников детского сада  
Муниципальное общеобразовательное учреждение «Пысская основная общеобразовательная школа»

Республика Коми, Удорский район, с.Большая Пысса, ул Центральная д.18, тел.8(82135)35389, E-mail: pyssasoh2019@yandex.ru

№ п/п	Наименование функционально-планировочного элемента	Наличие элемента			Выявленные нарушения и замечания		Работы по адаптации объекта	
		есть / нет	№ на плане	№ фото	Содержание	Значимо для инвалида категория	Содержание	Виды работ

						)		
5.1	Туалетная комната	есть		<p><b>Общий туалет</b></p> <ul style="list-style-type: none"> <li>- отсутствует оборудованное санитарно-гигиеническое помещение для МГН;</li> <li>- унитаза нет;</li> <li>- смеситель отсутствует;</li> <li>- отсутствует кнопка (SOS) вызова персонала рядом с унитазом;</li> <li>- отсутствуют дублирующие информационные таблички;</li> <li>- отсутствует зеркало;</li> <li>- отсутствуют поручни рядом с унитазом;</li> <li>- отсутствует специально выделенный писсуар;</li> <li>- отсутствует свободное пространство рядом с унитазом для кресла-коляски;</li> <li>- отсутствуют крючки для одежды и костылей;</li> <li>- отсутствуют опорные поручни вокруг раковины.</li> </ul> <p><b>Туалет для дошкольников</b></p> <ul style="list-style-type: none"> <li>- отсутствует оборудованное санитарно-гигиеническое помещение для МГН;</li> <li>- смеситель с отдельным управлением горячей и холодной водой;</li> <li>- отсутствует кнопка (SOS) вызова персонала рядом с унитазом;</li> <li>- отсутствуют дублирующие</li> </ul>	К, О, С	<p>Оборудовать санитарно -гигиеническое помещение для МГН:</p> <ul style="list-style-type: none"> <li>- ширина не менее - 1,65 м., глубина – 2,2 м., ширина двери - 0,9 м., порог не более 0,014 мм.;</li> <li>- универсальная кабина: ширина – 2,2 м., глубина – 2,25 м. <b>СП 59. 13330. 2016 п. 6.3.3;</b></li> <li>- один из писсуаров следует располагать на высоте от пола не более 0,4 м или применять писсуар вертикальной формы <b>СП 59. 13330. 2016 п. 6.3.3;</b></li> <li>- свободное пространство диаметром 1,4 м. для разворота кресла-коляски;</li> <li>- предусмотреть рядом с унитазом пространство не менее 0,8 м. для размещения кресла-коляски;</li> <li>- закрепить при помощи прокладок из прочного материала бачок унитаза к стене, для возможности использования его в качестве опоры для спины <b>СП 59. 13330. 2016 п. 6.3.3;</b></li> <li>- заменить кнопку смыва унитаза на кнопку выпуклой формы нажимного действия, с возможностью нажатия на нее любой частью тела или конечности;</li> <li>- смонтировать между унитазом и ближайшей стеной опорный поручень с</li> </ul>	Ремонт, ТСП, Орг.	

				<p>информационные таблички;  - бочок унитаза не закреплен;  - отсутствует зеркало;  - отсутствуют поручни рядом с унитазом;  - отсутствует специально выделенный писсуар;  - отсутствует свободное пространство рядом с унитазом для кресла-коляски;  - отсутствуют крючки для одежды и костылей;  - отсутствуют опорные поручни вокруг раковины.</p> <p><b>Санузел для персонала дошкольная группа</b>  - отсутствует оборудованное санитарно-гигиеническое помещение для МГН;  - смеситель с отдельным управлением горячей и холодной водой;  - отсутствует кнопка (SOS) вызова персонала рядом с унитазом;  - отсутствуют дублирующие информационные таблички;  - бочок унитаза не закреплен;  - отсутствует зеркало;  - отсутствуют поручни рядом с унитазом;  - отсутствует специально выделенный писсуар;  - отсутствует свободное пространство</p>	<p>креплением к полу и стене и откидной опорный поручень с другой стороны;  - установить по периметру туалета, в разрывах между санитарными приборами опорные поручни с креплением к полу и стене;  - разместить на высоте 0,8 м, на стене возле унитаза крючки для одежды, костылей и других принадлежностей (крючки разместить таким образом, чтобы была возможность дотянуться до них сидя на унитазе);  - разместить на стене рядом с унитазом диспансер для туалетной бумаги таким образом, чтобы у МГН была возможность воспользоваться им без посторонней помощи;  - разместить на стене, расположенной слева от входа зеркало высотой не менее 1,7 м. таким образом, чтобы нижняя часть зеркала находилась на уровне пола;  - заменить ручки на дверях на П-образные ручки рычажного типа или П-образные ручки с шириной внутреннего пространства не менее 150 мм. (высота от 900 мм. до 1100 мм. от пола);  - выключатели и в помещениях следует предусматривать на высоте от 0,4 до 0,8 м от уровня пола.  - оборудовать помещение туалета системой вызова помощи на боковой</p>	
--	--	--	--	---	--	--

				<p>рядом с унитазом для кресла-коляски;</p> <ul style="list-style-type: none"> <li>- отсутствуют крючки для одежды и костылей;</li> <li>- отсутствуют опорные поручни вокруг раковины.</li> </ul>	<p>стене, на высоте 0,8 м смонтировать кнопку выпуклой формы для вызова помощи;</p> <ul style="list-style-type: none"> <li>- разместить рядом с «Кнопкой вызова помощи» табличку контрастного цвета размерами 50 x 270 мм, с дублированием информации шрифтом Брайля, высота точек 0,7 мм, диаметр 1,5 мм.;</li> <li>- разместить со стороны коридора на стене, над входом в туалет световой мигающий оповещатель и звуковой оповещатель, срабатывающие при нажатии кнопки вызова помощи (сигнал звукового оповещателя вызова помощи должен отличаться от звукового сигнала оповещения о пожаре и дублироваться в определенное для этого место).</li> </ul> <p>Установить сигнальное устройство у дверей или на дверях (занято/свободно).</p>	
--	--	--	--	---	---	--



5.2	Душевая/ ванная комната	есть			<ul style="list-style-type: none"> <li>- отсутствует оборудованное санитарно-гигиеническое помещение для МГН;</li> <li>- отсутствует кнопка (SOS) вызова персонала рядом с душем;</li> <li>- отсутствуют дублирующие информационные таблички;</li> <li>- держатель для мыльных</li> </ul>			

					<p>принадлежностей расположен высоко;  - в душевую присутствует ненормативный порог;  - отсутствует</p>		
5.3	Раздевалка	есть		<p><b>Школа</b>  - отсутствуют специально выделенные шкафы в раздевалках для МГН.  <b>Дошкольная группа</b>  - отсутствуют специально выделенные шкафы в раздевалках для МГН.  отсутствуют специально выделенные шкафы в раздевалках для МГН.</p>	<p><b>К, Г, О, У, С</b></p> <p>- нумерация шкафов раздевальных должна быть выполнена рельефным шрифтом и на контрастном фоне <b>СП 59.13330.2016 п. 6.5.9</b>; - в помещениях раздевальных при спортивных сооружениях для занимающихся инвалидов следует предусматривать:</p> <ul style="list-style-type: none"> <li>- места для хранения кресел-колясок;</li> <li>- индивидуальные кабины из расчета по одной кабине на трех одновременно занимающихся инвалидов, пользующихся креслами-колясками;</li> <li>- индивидуальные шкафы (не менее двух), в том числе для хранения костылей и протезов;</li> <li>- скамью длиной не менее 0,8 м, шириной не менее 0,7 м и высотой от пола 0,5 м к индивидуальному шкафу для инвалидов. Вокруг скамьи должно быть обеспечено свободное пространство для подъезда кресла-коляски. При невозможности устройства островной скамьи следует предусматривать вдоль одной из стен установку скамьи размерами не менее</li> </ul>	<p>Ремонт, ТСП, Орг.</p>	

						<p>0,6x0,8 м. СП 59.13330.2016 п. 8.5.11;</p> <p>- в гардеробных следует применять для инвалидов единый шкаф для уличной и спортивной одежды следующих размеров: высота - не менее 1,3 м и не более 1,7 м, глубина - 0,4 м при ширине 0,8 м в чистоте. Индивидуальные шкафы для хранения одежды инвалидов, пользующихся креслом-коляской в раздевальных спортзалов, следует располагать в нижнем ярусе, высотой не более 1,3 м от пола. При открытом способе хранения спортивной одежды крючки в раздевальных должны устанавливаться на той же высоте СП 59.13330.2016 п. 8.5.14.</p>	
	<p>ОБЩИЕ требования к зоне</p>					<p>Во всех зданиях, где имеются санитарно-бытовые помещения, должны быть предусмотрены специально оборудованные для МГН места в раздевальных, универсальные кабины в уборных и душевых, ванных. СП 59.13330.2016 п. 6.3.1</p> <p>При этом должна обеспечиваться доступность уборных общего пользования для людей с нарушением зрения СП 59. 13330.2016 п. 6.3.1.</p> <p>В доступных кабинах (душевых, ванных) и универсальных кабинах уборных следует применять водопроводные краны</p>	

						<p>с рычажной рукояткой и термостатом, а при возможности – с автоматическими и сенсорными кранами бесконтактного типа. Применение кранов с отдельным управлением горячей и холодной водой не допускается <b>СП 59 13330.2016 п. 6.3.9.</b></p> <p>У дверей блоков санитарно-бытовых помещений включающих доступные универсальные кабины уборной следует предусматривать (со стороны ручки) информационные таблички помещений (выполненные рельефно-графическим и рельефно-точечным способом), расположенные на высоте от 1,2 до 1,6 м. от уровня пола и на расстоянии 0,1 – 0,5 м. от края двери <b>СП 59 13330.2016 п.6.3.6.</b></p> <p>Назначить приказом сотрудников, ответственных за организацию ситуационной помощи с разработкой должностных инструкций, с проведением обучения правилам оказания ситуационной помощи и инструктажей со всеми сотрудниками.</p>	
--	--	--	--	--	--	--	--

**Комментарий к заключению:**

Состояние доступности санитарно – гигиенических помещений оценено, как временно недоступное для инвалидов категории (К, О, С), что не обеспечивает их полноценного нахождения на объекте. Для обеспечения условий доступности для инвалидов, необходимо оборудовать, как минимум 1 санитарно - гигиеническое помещение для МГН, в том числе для инвалидов категории (К,О) в соответствии нормативов. Доступные кабины должны быть оборудованы «кнопкой вызова помощи», системой тревожной сигнализации, обеспечивающую связь с помещением постоянного дежурного персонала пульта охраны или администрации объекта.

Необходимо организовать ситуационную помощь и оборудовать место ожидания помощи для инвалидов и МГН.

Организация ситуационной помощи оказывается персоналом, для чего необходимо:

-внести соответствующие изменения в «Правила оказания услуг в учреждении»

-закрепить ответственность сотрудников с закреплением функциональных обязанностей в их должностных инструкциях

- провести со всеми сотрудниками (обучение правилам оказания ситуационной помощи инвалидам и МГН на объекте)

Данные мероприятия должны быть согласованы с общественной организацией инвалидов.

**II Заключение по зоне:**

Наименование структурно-функциональной зоны	Состояние доступности* (к пункту 3.4 Акта обследования ОСИ)	Приложение		Рекомендации по адаптации (вид работы)** к пункту 4.1 Акта обследования ОСИ
		№ на плане	№ фото	
Санитарно-гигиенические помещения для дошкольников	ВНД		30-38	Ремонт, Индивидуальное решение с ТСР, Организационные мероприятия

**Комментарий к заключению:**

Состояние доступности санитарно – гигиенических помещений оценено, как временно недоступное для инвалидов категории (К, О, С), что не обеспечивает их полноценного нахождения на объекте. Для обеспечения условий доступности для инвалидов, необходимо

оборудовать, как минимум 1 санитарно - гигиеническое помещение для МГН, в том числе для инвалидов категории (К,О) в соответствии нормативов. Доступные кабины должны быть оборудованы «кнопкой вызова помощи», системой тревожной сигнализации, обеспечивающую связь с помещением постоянного дежурного персонала пульта охраны или администрации объекта.

Необходимо организовать ситуационную помощь и оборудовать место ожидания помощи для инвалидов и МГН.

Организация ситуационной помощи оказывается персоналом, для чего необходимо:

-внести соответствующие изменения в «Правила оказания услуг в учреждении»

-закрепить ответственность сотрудников с закреплением функциональных обязанностей в их должностных инструкциях

- провести со всеми сотрудниками (обучение правилам оказания ситуационной помощи инвалидам и МГН на объекте)

Данные мероприятия должны быть согласованы с общественной организацией инвалидов.



№30, санузел для обучающихся(дев), цокольный этаж, школа



№31, санузел для обучающихся(мал), цокольный этаж, школа



№32, санузел для воспитанников, 1 этаж, дошкольная группа



№33, санузел для персонала, 1 этаж, дошкольная группа





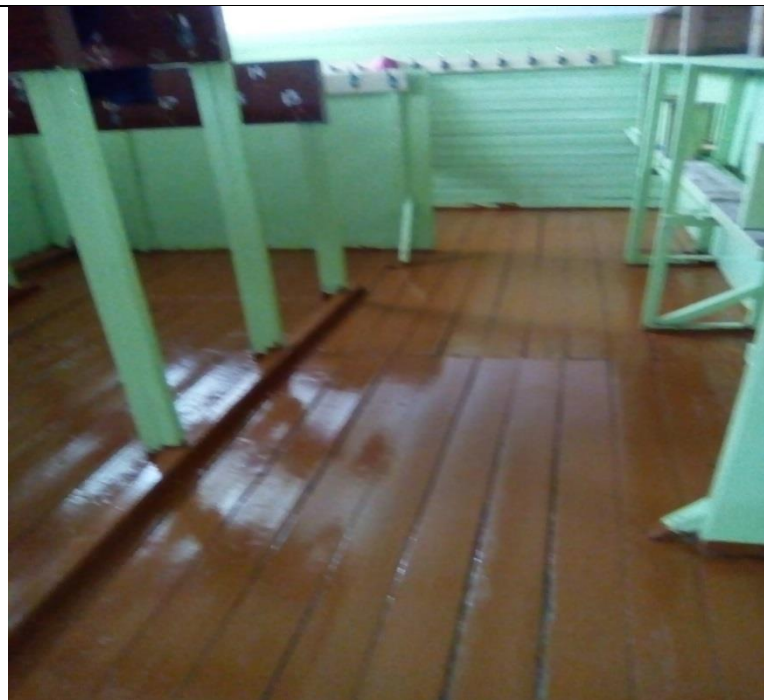
№34, санузел для воспитанников, 1 этаж, дошкольная группа



№35, душевая комната для воспитанников, 1 этаж, дошкольная группа



№36, санузел для персонала, 1 этаж, дошкольная группа



№37, раздевалка, школа, 1 этаж



№38, раздевалка, дошкольная группа, 1 этаж

Приложение 6  
к Акту обследования ОСИ  
к паспорту доступности ОСИ №  
от «\_\_» \_\_\_\_\_ 20\_\_ г.

### I Результаты обследования:

6. Система информации (и связи) на объекте: для воспитанников детского сада

**Муниципальное общеобразовательное учреждение «Пысская основная общеобразовательная школа»**

Республика Коми, Удорский район, с.Большая Пысса, ул Центральная д.18, тел.8(82135)35389, E-mail: pyssasoh2019@ yandex.ru

№ п/п	Наименование функционально-планировочного элемента	Наличие элемента			Выявленные нарушения и замечания		Работы по адаптации объекта	
		есть / нет	№ на плане	№ фото	Содержание	Значимо для инвалида (категория)	Содержание	Виды работ
6.1	Визуальные средства	есть	нет	39-46	<ul style="list-style-type: none"> <li>- отсутствуют символы доступности (визуальная разметка) внутри здания и на прилегающей территории;</li> <li>- отсутствуют различные освещаемые указатели в виде символов и пиктограмм с использованием яркого цвета, контрастного по отношению к фоновой поверхности;</li> <li>- отсутствует комплексная система информации и сигнализации об опасности;</li> <li>- отсутствует информация на доступном понятном языке.</li> </ul>	<b>К,О,С, Г,У</b>	<ul style="list-style-type: none"> <li>- нанести символы доступности (визуальную разметку) в соответствии с требованиями <b>СП 59.13330.2016 п. 6.5.1;</b></li> <li>- визуальная информация должна располагаться на контрастном фоне с размерами знаков, соответствующими расстоянию рассмотрения, и располагаться на высоте не менее 1,5 м и не более 4,5 м от уровня пола <b>СП 59 13330.2016 п.6.5.4;</b></li> <li>- оборудовать пиктограммами места обслуживания инвалидов со слуховым аппаратом;</li> <li>- нанести контрастную маркировку на края дверного полотна и дверные ручки всех дверей;</li> <li>- выделить краевые (верхние и нижние) ступени лестницы и края пандуса цветом и фактурой;</li> </ul>	<b>Ремонт, ТСП, Орг.</b>

						<ul style="list-style-type: none"> <li>- установить системы средств информации и сигнализации об опасности;</li> <li>- подключить к существующей визуальной системе оповещения о пожаре (световые сигнализаторы «ВЫХОД») дублирующую световую сигнализацию (сигнальные лампы). При размещении сигнальных ламп учесть, чтобы сигнал был виден из любой точки коридора, а также дублировался в туалете <b>СП 59.13330.2016, п.6.5.5;</b></li> <li>- размещать информацию на доступном понятном языке.</li> <li>- в образовательных учреждениях для учащихся-инвалидов с нарушением слуха во всех помещениях следует предусмотреть установку светового сигнализатора школьного звонка, а также световой сигнализации об эвакуации в случае чрезвычайных ситуаций <b>СП 59.13330.2016, п.8.2.5.</b></li> </ul>	
6.2	Акустические средства	нет	41	<ul style="list-style-type: none"> <li>- отсутствуют зоны обслуживания инвалидов по слуху;</li> <li>- отсутствуют звуковые маяки при входах, пересечениях путей движения;</li> <li>- отсутствует радиотрансляция в здании.</li> </ul>	С,Г	<ul style="list-style-type: none"> <li>- оборудовать все функциональные зоны переносными индукционными системами;</li> <li>- установить звуковые маяки при входах, пересечениях путей движения;</li> <li>- оборудовать радиотрансляцией здание.</li> </ul>	Ремонт, ТСР, Орг.
6.3	Тактильные средства	нет	-	<ul style="list-style-type: none"> <li>- отсутствует информация с выпуклыми надписями или шрифтом Брайля при входах;</li> <li>- отсутствуют рельефные поэтажные планы на лестничных</li> </ul>	С	<ul style="list-style-type: none"> <li>- разместить на каждом этаже, рядом с входом, в доступном месте, на контрастном от стены фоне мнемосхему с информацией о расположении помещений на объекте, с указанием доступных для</li> </ul>	Ремонт, ТСР, Орг.

				<p>площадках, в коридорах, вестибюлях;</p> <ul style="list-style-type: none"> <li>- отсутствуют направляющие поручни в коридорах с рельефными обозначениями на них;</li> <li>- отсутствует изменяемый тип покрытия пола (по фактуре, по цвету) перед препятствиями и местом изменения направления движения (входами, подъёмами, лестницами, поворотами коридоров).</li> </ul>	<p>инвалидов маршрутов и путей эвакуации, с дублированием информации шрифтом Брайля;</p> <ul style="list-style-type: none"> <li>- разместить рельефные поэтажные планы на лестничных площадках, в коридорах, вестибюлях;</li> <li>- установить направляющие поручни в коридорах с рельефными обозначениями на них;</li> <li>- разместить тактильную полосу направления движения, состоящую из нескольких параллельных прямых полос при движении прямо, диагональных полос на поворотах и с квадратными рифами перед преградами и дверьми ГОСТ Р 51671, ГОСТ Р 52875;</li> <li>- перед внешней лестницей следует обустраивать предупреждающие тактильно-контрастные указатели глубиной 0,5-0,6 м на расстоянии 0,3 м от внешнего края проступи верхней и нижней ступеней <b>СП 59.13330.2016, п.5.1.12;</b></li> <li>- на полу на расстоянии 0,8 м по контуру колонн разместить тактильные полосы шириной 0,5 м с квадратными рифами;</li> <li>- участки пола на коммуникационных путях перед доступными дверными проемами, находящимися фронтально по ходу движения, входами на лестничные клетки, открытыми лестничными маршами, стационарными препятствиями должны иметь тактильно-контрастные</li> </ul>	
--	--	--	--	---	---	--

						<p>предупреждающие указатели глубиной 0,5-0,6 м, с высотой рифов 4 мм.</p> <p>Предупреждающие тактильно-контрастные указатели должны быть:</p> <ul style="list-style-type: none"> <li>- на расстоянии 0,3 м от препятствия или плоскости дверного полотна, если дверь открывается по ходу движения;</li> <li>- на расстоянии ширины полотна двери от плоскости дверного полотна, если дверь открывается навстречу движению;</li> <li>- непосредственно перед выходом на лестничную площадку через открытый проем без двери;</li> <li>- на расстоянии 0,3 от внешнего края проступи верхней и нижней ступеней открытых лестничных маршей (если проступь ступени на верхней площадке выделена конструктивно, предупреждающий указатель должен непосредственно примыкать к проступи, независимо от ее ширины) <b>СП 59.13330.2016, п.6.2.3;</b></li> <li>- информирующие тактильные таблички для людей с нарушением зрения с использованием рельефных знаков и символов, а также рельефно-точечного шрифта Брайля должны размещаться рядом с дверью со стороны дверной ручки</li> </ul>	
--	--	--	--	--	--	--	--

						<p>на высоте от 1,2 до 1,6 м:</p> <ul style="list-style-type: none"> <li>- перед входом в здание с указанием наименования учреждения, времени оказания услуг (приемных часов);</li> <li>- перед входами во внутренние помещения, в которых оказываются услуги, с указанием номера и назначения помещения <b>СП 59.13330.2016, п.6.5.9;</b></li> <li>- таблички должны быть контрастного цвета размерами выполненные рельефным шрифтом 50 x 270 мм с названием кабинетов, с дублированием информации шрифтом Брайля, высота точек 0,7 мм, диаметр 1,5 мм.</li> <li>- нанести контрастную маркировку на края дверного полотна и дверные ручки;</li> <li>- разместить на стенах путей эвакуации тактильные знаки контрастного цвета, указывающие направление к эвакуационному выходу.</li> </ul>	
	<p>ОБЩИЕ требования к зоне</p>					<p>Создание условий доступности услуг должно предусматривать:</p> <ul style="list-style-type: none"> <li>- оказание инвалидам помощи, необходимой для получения в доступной для них форме информации о правилах предоставления услуги, в том числе в оформлении необходимых для её получения документов;</li> <li>- для инвалидов с нарушением слуха во всех помещениях следует предусмотреть</li> </ul>	



						<p>установку светового сигнализатора об эвакуации в случае чрезвычайных ситуаций</p> <p>- предоставление инвалидам по слуху, при необходимости, услуги с использованием русского жестового языка, включая обеспечение допуска на объект сурдопереводчика, тифлосурдопереводчика;</p> <p>- наличие копий документов, объявлений, инструкций о порядке предоставления услуги (в том числе, на информационном стенде), выполненных рельефно-точечным шрифтом Брайля и на контрастном фоне, а также аудиоконтур;</p> <p>- вся информация на объекте должна быть комплексной, идентичной, непрерывной и своевременно ориентировать однозначное опознание мест посещения..</p>	
--	--	--	--	--	--	--	--

**II Заключение по зоне:**

Наименование структурно-функциональной зоны	Состояние доступности* (к пункту 3.4 Акта обследования ОСИ)	Приложение		Рекомендации по адаптации (вид работы)** к пункту 4.1 Акта обследования ОСИ
		№ на плане	№ фото	
Система информации (и связи) на объекте	ВНД		39-44	Ремонт, Индивидуальное решение с ТСР,

				Организационные мероприятия
--	--	--	--	-----------------------------

**Комментарий к заключению:**

Состояние доступности системы информации на объекте оценено, как временно недоступное для инвалидов и МГН, что не обеспечивает полноценного нахождения их на объекте. Для обеспечения полной доступности услуг инвалидам (К, О, С, Г, У) необходимо разместить визуальную, акустическую, тактильную, доступную и понятную информацию на входе на территорию, в здании, а также, разместить информацию об оказании услуг МГН на сайте учреждения. Изготовить памятки для инвалидов по вопросам получения услуг и помощи со стороны персонала на объекте. Готовые памятки разместить в доступных местах на объекте.

Необходимо организовать ситуационную помощь и оборудовать место ожидания помощи для инвалидов и МГН.

Организация ситуационной помощи оказывается персоналом, для чего необходимо:

-внести соответствующие изменения в «Правила оказания услуг в учреждении»

-закрепить ответственность сотрудников с закреплением функциональных обязанностей в их должностных инструкциях

- провести со всеми сотрудниками (обучение правилам оказания ситуационной помощи инвалидам и МГН на объекте)

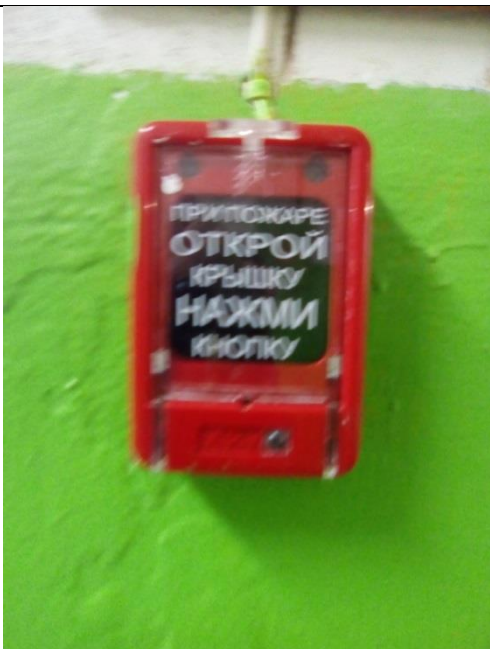
Данные мероприятия должны быть согласованы с общественной организацией инвалидов.



№ 39, Визуальные средства путей эвакуации



№ 40 Акустические средства оповещения



№ 41, Визуальное средство оповещения о пожаре



№ 42, Визуальное средство оповещения о пожаре



№ 43, Визуальное средство оповещения о пожаре



№ 44, план эвакуации, цокольный этаж



№ 45, план эвакуации, 1 этаж	№ 46, план эвакуации, 2 этаж
------------------------------	------------------------------

Приложение №1

к Паспорту ОСИ

Дата «\_\_» \_\_\_\_\_ 2019 г.

УТВЕРЖДАЮ: Директор МОУ «Пысская ООШ»

Э.В.Букина

«25» июня 2019 г.

**«Дорожная карта ОСИ»**

**(план мероприятий по поэтапному повышению уровня доступности для инвалидов объекта и предоставляемых услуг)**

МОУ «Пысская ООШ» на 2019-2030 годы

169263 Республика Коми Удорский район. С.Большая Пысса ул.Центральная д.18

№ п/п	Наименование мероприятий	Категории инвалидов <i>(указать буквенное обозначение в соответствии с КОСГУ)</i>	Срок исполнени я <i>(этап работы* и дата)</i>	Документ, которым предусмотрено исполнение мероприятия <i>(с указанием источника финансирования)</i>	Примечание <i>(дата контроля и результат)</i>
<b>1. ОБЕСПЕЧЕНИЕ УСЛОВИЙ ДОСТУПНОСТИ ПРЕДОСТАВЛЯЕМЫХ УСЛУГ</b>					

2 **	<b>Обеспечение доступа к месту предоставления услуги на объекте</b> путем оказания работниками организации помощи инвалидам в преодолении барьеров, мешающих получению ими услуг на объекте, в том числе с	К,О,С	1 этап 2019	Приказ Минтруда России от 25.12.2012 N627 "Об утверждении методики, позволяющей объективизировать и систематизировать доступность объектов и услуг в	31 декабря 2019 Приказ «О назначении ответственного по работе с инвалидами», внесение изменений в должностные инструкции работников,
	сопровождением инвалидов, имеющих стойкие расстройства функции зрения и самостоятельного передвижения (К, О, С)			приоритетных сферах жизнедеятельности для инвалидов и других маломобильных групп населения, с возможностью учета региональной специфики"	на которых возложены обязанности по оказанию помощи в преодолении барьеров инвалидам Актуализация должностных инструкций



1.1	Разработка и утверждение организационно-распорядительных и иных локальных документов учреждения о порядке оказания помощи инвалидам и другим маломобильным гражданам	<b>К,О,С,Г,У</b>	1 этап 2019 год	Приказ Минтруда России от 25.12.2012 N627 "Об утверждении методики, позволяющей объективизировать и систематизировать доступность объектов и услуг в приоритетных сферах жизнедеятельности для инвалидов и других маломобильных групп населения, с возможностью учета региональной специфики".  Должностная инструкция работника	31 декабря 2019 Приказ «О назначении ответственного по работе с инвалидами», ознакомление работников с локальными актами учреждения работников
1.2	Закрепление в должностных инструкциях персонала конкретных задач и функций по оказанию помощи инвалидам и другим маломобильным гражданам (и их сопровождение)	<b>К,О,С,Г,У</b>	1 этап 2019 год	Приказ Минтруда России от 25.12.2012 N627 "Об утверждении методики, позволяющей объективизировать и систематизировать доступность объектов и услуг в приоритетных сферах жизнедеятельности для	31 декабря 2019 Должностные инструкции ответственных сотрудников. Положение о ситуационной помощи инвалидам и лицам с ограниченными

				инвалидов и других маломобильных групп населения, с возможностью учета региональной специфики"  Должностная инструкция работника	возможностями», ознакомление с должностной инструкцией под роспись и его выполнение
1.3	Организация систематического обучения (инструктажа) персонала по вопросам оказания помощи на объекте инвалидам и другим маломобильным гражданам (план инструктажа, журнал учета)	К,О,С,Г,У	1 этап 2019 год	Приказ Минтруда России от 25.12.2012 N627 "Об утверждении методики, позволяющей объективизировать и систематизировать доступность объектов и услуг в приоритетных сферах жизнедеятельности для инвалидов и других маломобильных групп населения, с возможностью учета региональной специфики".  Приказ учреждения (утверждение плана инструктажа, инструкций), разработка журнала учета инструктажа	31 декабря 2019 План инструктажа Журнал учета инструктажа Инструкции При приме нового сотрудника, 1 раз в 6 мес. и при изменении действующего законодательства» Проведение инструктажа с работниками по вопросам оказания помощи на объекте инвалидам и другим маломобильным гражданам

1.4	Обеспечение доступной информации для обслуживаемых граждан (инвалидов) о порядке организации доступности объекта и предоставляемых в учреждении услуг, а также порядка оказания	К,О,С,Г,У	1 этап 2019 год	ГОСТ Р 52872-2012. Приказ Минтруда России от 25.12.2012 №627 "Об утверждении методики, позволяющей объективизировать и	31 декабря 2019 «Положение по размещению и наполнению подразделов официального сайта по вопросам доступности
	(получения) помощи на объекте (на сайте, на информационном стенде, в индивидуальных памятках)			систематизировать доступность объектов и услуг в приоритетных сферах жизнедеятельности для инвалидов и других маломобильных групп населения, с возможностью учета региональной специфики"	объекта и услуг»; «Памятки об оказании ситуационной помощи на объекте.  Размещение информации на сайте учреждения, администрации МО СП «Большая Пысса»
1.5	Предоставление (при необходимости) инвалидам по слуху услуг с использованием русского жестового языка, с допуском на объект (к местам предоставления услуг) сурдопереводчика, тифлосурдопереводчика	Г,С		Федеральный закон № 419-ФЗ от 29.06.2012 «О внесении изменений в отдельные законодательные акты РФ по вопросам социальной защиты инвалидов в связи с ратификацией конвенции о правах инвалидов» Соглашение со специализированной организацией	Ситуационно, по мере необходимости

2	Организация предоставления услуг инвалидам по месту жительства (на дому)	К,О,С,Г,У	По мере необходимости	Федеральный закон № 419-ФЗ от 29.06.2012 «О внесении изменений в отдельные законодательные акты РФ по вопросам социальной защиты инвалидов в связи с ратификацией конвенции о правах инвалидов»	Обновляется по мере необходимости Приказ «О назначении ответственного по работе с инвалидами»
3	Организация предоставления услуг инвалидам в дистанционном формате	К,О,С,Г,У		Федеральный закон № 419-ФЗ от 29.06.2012 «О внесении изменений в отдельные законодательные акты РФ по вопросам социальной защиты	Обновляется по мере необходимости Приказ «О назначении ответственного по работе с инвалидами»
				инвалидов в связи с ратификацией конвенции о правах инвалидов». Заключение МПМПК, адаптивная образовательная программа	
4	Создание (развитие) сайта организации, адаптированного с учетом особенностей восприятия, с отражением на нем информации о состоянии доступности объекта и услуг	К,О,С,Г,У	1 этап 2019 год	ГОСТ Р 52872-2012. Создание Вкладки «Доступность»	Информированность инвалидов 31 декабря 2019 Обновляется по мере необходимости «Положение по размещению и наполнению подразделов официального сайта по вопросам доступности объекта и услуг»

<b>2. СОЗДАНИЕ УСЛОВИЙ ДЛЯ БЕСПРЕПЯТСТВЕННОГО ДОСТУПА ИНВАЛИДОВ К ОБЪЕКТУ</b>					
<b>и предоставляемым в нем услугам</b>					
1	Разработка проектно-сметной документации (для строительства/реконструкции/капитального 2 этапремонта объекта) в соответствии с требованиями нормативно-технических документов в сфере обеспечения доступности (по варианту «А» / «Б»)	<b>К,О,С,Г,У</b>	2 этап 2020 - 2030 гг.	Проектно-сметная документация Республиканский бюджет Местный бюджет «Программа доступная среда»	Конец 2030 Вариант «Б»
2	Осуществление строительства/реконструкции/ капитального ремонта объекта (по варианту «А» / «Б»)	<b>К,О,С,Г,У</b>	2 этап 2020-2030	Республиканский бюджет Местный бюджет «Программа доступная среда»	Конец 2030 Вариант «Б»
2**	Создание условий индивидуальной мобильности для самостоятельного	<b>К,О,С,Г,У</b>	2 этап 2020-2030	Республиканский бюджет Местный бюджет	Конец 2030 Вариант «Б»
	передвижения инвалидов по объекту, в том числе к местам предоставления услуг (по варианту «А» / «Б»)			«Программа доступная среда»	
3.1	<b>По территории объекта</b>				

3.1.1	<p>Ремонтные работы:</p> <ul style="list-style-type: none"> <li>- восстановление целостности покрытия путей движения;</li> <li>- монтаж бордюров на пути движения;</li> <li>- монтаж бордюров по краям путей движения;</li> <li>- монтаж мест отдыха на пути движения;</li> <li>- монтаж системы освещения на пути движения и в зоне отдыха;</li> <li>- монтаж плана размещения объектов на территории;</li> <li>- монтаж порогов;</li> <li>- монтаж поручней на пандусе;</li> <li>- монтаж поручней на лестнице;</li> <li>- монтаж пандусов;</li> <li>- монтаж покрытия на лестнице пандусе;</li> <li>- монтаж информационных табличек на Брайля;</li> <li>- выделение первой и последней ступеней лестничного марша цветом (нанесение лакокрасочного покрытия или выделение при помощи цветной клейкой ленты);</li> <li>- монтаж бортиков по краям ступеней;</li> <li>- ремонт покрытия лестниц;</li> <li>- монтаж антискользящего покрытия на лестничном марше и пандусе;</li> </ul>	К,О,С,Г,У	2 этап 2020-2030	СП 59.13330.2016; ГОСТ Р 51261-99. Республиканский бюджет Местный бюджет «Программа доступная среда»	Конец 2030 года Сметная документация
3.1.2	Приобретение технических средств	К,О,С,Г,У	2 этап	СП 59.13330.2016;	Конец 2030 года

	адаптации: - опорные устройства поручни; - кнопка вызова персонала; - мнемосхема; информационные таблички на Брайля;		2020-2030	ГОСТ Р 51261-99. Республиканский бюджет Местный бюджет «Программа доступная среда»	Сметная документация. Ходатайство.
3.2.	<b>По входу в здание</b>				

3.2.1	<p>Ремонтные работы:</p> <ul style="list-style-type: none"> <li>- монтаж/демонтаж дверей;</li> <li>- монтаж/демонтаж порогов;</li> <li>- монтаж/демонтаж дверных ручек;</li> <li>- монтаж поручней на пандусе;</li> <li>- монтаж поручней на лестнице;</li> <li>- монтаж пандусов;</li> <li>- монтаж покрытия на лестнице пандусе входной площадке и тамбура;</li> <li>- монтаж/демонтаж доводчиков;</li> <li>- монтаж/демонтаж информационных табличек на Брайля;</li> <li>- выделение дверных проемов цветом (нанесение лакокрасочного покрытия или выделение при помощи цветной клейкой ленты);</li> <li>- выделение первой и последней ступеней лестничного марша цветом (нанесение лакокрасочного покрытия или выделение при помощи цветной клейкой ленты);</li> <li>- ремонт покрытия лестниц;</li> <li>- ремонт покрытия входной площадки;</li> <li>- ремонт покрытия тамбура;</li> <li>- монтаж антискользящего покрытия на лестничном марше и пандусе;</li> <li>- монтаж антискользящего покрытия</li> </ul>	К,О,С,Г,У	2 этап 2020-2030	<p><b>СП 59.13330.2016;</b> ГОСТ Р 51261-99. Республиканский бюджет Местный бюджет «Программа доступная среда»</p>	<p>Конец 2030 года Сметная документация. Ходатайство.</p>
-------	---	-----------	------------------	--	---



	<p>на входной площадке и тамбуре;</p> <ul style="list-style-type: none"> <li>- расширение тамбура;</li> <li>- демонтаж перегородок в тамбуре;</li> <li>- демонтаж тамбура;</li> <li>- монтаж/демонтаж навеса над входной площадкой;</li> <li>- монтаж водоотвода;</li> </ul>				
3.2.2	<p>Приобретение технических средств адаптации:</p> <ul style="list-style-type: none"> <li>- опорные устройства поручни;</li> <li>- кнопка вызова персонала;</li> <li>информационные таблички на Брайля;</li> </ul>	К,О,С,Г,У	2 этап 2020-2030	СП 59.13330.2016; ГОСТ Р 51261-99. Республиканский бюджет Местный бюджет «Программа доступная среда»	Конец 2030 года Сметная документация. Ходатайство.
3.3	По путям движения в здании				

3.3.1	<p>Ремонтные работы:</p> <ul style="list-style-type: none"> <li>- монтаж/демонтаж дверей;</li> <li>- монтаж/демонтаж порогов;</li> <li>- монтаж/демонтаж дверных ручек;</li> <li>- монтаж поручней вдоль стен;</li> <li>- монтаж поручней на пандусе;</li> <li>- монтаж/демонтаж поручней на лестнице;</li> <li>- монтаж пандусов;</li> <li>- монтаж/демонтаж покрытия;</li> <li>- монтаж мнемосхемы;</li> <li>- монтаж информационных табличек на Брайля;</li> <li>- монтаж/демонтаж кресел и т.п. в зоне отдыха и ожидания;</li> <li>- выделение дверных проемов цветом (нанесение лакокрасочного покрытия или выделение при помощи цветной клейкой ленты);</li> <li>- выделение первой и последней</li> </ul>	к,О,С,Г,У	2 этап 2020-2030	СП 59.13330.2016; ГОСТ Р 51261-99. Республиканский бюджет Местный бюджет «Программа доступная среда»	Конец 2030 года Сметная документация. Ходатайство.
	<ul style="list-style-type: none"> <li>ступеней лестничного марша цветом (нанесение лакокрасочного покрытия или выделение при помощи цветной клейкой ленты);</li> <li>- монтаж бортиков по краям ступеней;</li> <li>- ремонт покрытия лестниц;</li> <li>- монтаж антискользящего покрытия на лестничном марше и пандусе;</li> <li>- монтаж подъемника;</li> <li>- оборудования зоны безопасности для МГН;</li> </ul>				

3.3.2	<p>Приобретение технических средств адаптации:</p> <ul style="list-style-type: none"> <li>- поручни опорные;</li> <li>- мнемосхема;</li> <li style="padding-left: 20px;">информационные таблички на Брайля;</li> <li>- кресло-коляска;</li> </ul>	К,О,С,Г,У	2 этап 2020-2030	<p>СП 59.13330.2016; ГОСТ Р 51261-99. Республиканский бюджет Местный бюджет «Программа доступная среда»</p>	<p>Конец 2030 года Сметная документация. Ходатайство.</p>
3.4	По зоне оказания услуг				
3.4.1	<p>Ремонтные работы:</p> <p><i>Кабинетная форма:</i></p> <ul style="list-style-type: none"> <li>- монтаж/демонтаж дверей;</li> <li>- монтаж/демонтаж порогов;</li> <li>- монтаж/демонтаж дверных ручек;</li> <li>- монтаж/демонтаж покрытия; <i>Зальная форма:</i></li> <li>- монтаж/демонтаж дверей;</li> <li>- монтаж кнопки вызова в спальном помещении;</li> <li>- монтаж/демонтаж порогов;</li> <li>- монтаж/демонтаж дверных ручек;</li> <li>- монтаж/демонтаж покрытия;</li> <li>- разметка мест для МГН;</li> <li>- монтаж/демонтаж покрытия.</li> </ul>	К,О,С,Г,У	2 этап 2020-2030	<p>СП 59.13330.2016; ГОСТ Р 51261-99. Республиканский бюджет Местный бюджет «Программа доступная среда»</p>	<p>Конец 2030 года Сметная документация. Ходатайство.</p>

3.4.2	<p>Приобретение технических средств адаптации:</p> <ul style="list-style-type: none"> <li>- индукционные петли;</li> <li style="padding-left: 20px;">кнопка вызова в спальное помещение;</li> <li>- электронные лупы увеличители.</li> <li>- кресла-коляски.</li> </ul>	К,О,С,Г,У	2 этап 2020-2030	СП 59.13330.2016; ГОСТ Р 51261-99. Республиканский бюджет Местный бюджет «Программа доступная среда»	Конец 2030 года Сметная документация. Ходатайство.
3.5	<b>По санитарно-гигиеническим помещениям</b>				
3.5.1	<p>Ремонтные работы:</p> <p><i>Туалет</i></p> <ul style="list-style-type: none"> <li>- монтаж/демонтаж унитаза;</li> <li>- монтаж/демонтаж умывальника;</li> <li>- монтаж/демонтаж смесителя;</li> <li>- монтаж/демонтаж кнопки вызова;</li> <li>- монтаж/демонтаж перегородок;</li> <li>- монтаж поручней рядом с унитазом и раковиной;</li> <li>- монтаж зеркала;</li> <li>- монтаж/демонтаж дверей;</li> <li>- монтаж/демонтаж дверных ручек;</li> <li>- монтаж/демонтаж порогов;</li> <li style="padding-left: 20px;">монтаж/демонтаж туалетных принадлежностей (дозатор для мыла, аппарат для сушки рук, дозатор туалетной бумаги и т.п.).</li> </ul>	К,О,С	2 этап 2020-2030	СП 59.13330.2016 п.6.3. ГОСТ Р 51261-99. Республиканский бюджет Местный бюджет «Программа доступная среда»	Конец 2030 года Сметная документация. Ходатайство.

3.5.2	Приобретение технических средств адаптации:  <i>Туалет:</i> - кнопка вызова персонала; - поручни опорные для унитаза и раковины	К,О,С	2 этап 2020-2030	СП 59.13330.2016 п.6.3. ГОСТ Р 51261-99. Республиканский бюджет Местный бюджет «Программа доступная среда»	Конец 2030 года Сметная документация. Ходатайство.
3.6	<b>По системе информации</b> - обеспечение информации на объекте с	К,О,С	2 этап 2020-2030	СП 59.13330.2016 п. 6.4, 6.5; ГОСТ Р 51671-2000	Конец 2030 Создание вкладки
	учетом нарушений функций и ограничений жизнедеятельности инвалидов			Республиканский бюджет Местный бюджет «Программа доступная среда»	«Доступность» на сайте учреждения Размещение листовки о наличии вкладки на информационном стенде или сайте  администрации МО СП «Большая Пысса», МР «Удорский»
3.6.1	Надлежащие размещение оборудования и носителей информации (информационного стенда, информационных знаков, таблиц, схем, вывесок) с соблюдением формата (размер, контрастность), единства и непрерывности информации на всем объекте	К,О,С,Г,У	2 этап 2020-2030	СП 59.13330.2016 п. 6.4, 6.5; ГОСТ Р 52872-2012. Республиканский бюджет Местный бюджет «Программа доступная среда»	Конец 2030 года Сметная документация. Ходатайство.

3.6.2	Дублирование необходимой звуковой и зрительной информации, а также надписей, знаков и иной текстовой и графической информации знаками, выполненными рельефно-точечным шрифтом Брайля, а также объемными изображениями	С	2 этап 2020-203030	Федеральный закон № 419-ФЗ от 29.06.2012 «О внесении изменений в отдельные законодательные акты РФ по вопросам социальной защиты инвалидов в связи с ратификацией конвенции о правах инвалидов»  СП 59.13330.2016 п.6.5; ГОСТ Р 56832-2015; ГОСТ Р 50918-96;  ГОСТ Р 50917-96. Республиканский бюджет Местный бюджет «Программа доступная среда»	Конец 2030 года Сметная документация. Ходатайство.
3.6.3	Обеспечение допуска собаки-проводника на объект, и организация для нее места ожидания	С	1 этап 2019	Федеральный закон № 419-ФЗ от 29.06.2012 «О внесении изменений в отдельные законодательные акты РФ по вопросам социальной защиты инвалидов в связи с ратификацией конвенции о правах инвалидов» Статьи 15 Федерального закона от 24 ноября 1995 года № 181-ФЗ «О социальной защите инвалидов в Российской Федерации»	Конец 2019  Оборудовано место для собаки поводыря, допуск на объект по предъявлению соответствующих документов на собаку поводыря Приказ «Об утверждении допуска собаки - поводыря», «Положение о допуске собаки-поводыря .

3.6.4	Обеспечение системы оповещения о чрезвычайных ситуациях и эвакуации с учетом особенностей восприятия	К,О,С,Г,У	2,3 этап 2020-2030	СП 59.13330.2016 п.6.2.19-6.2.32 Республиканский бюджет Местный бюджет «Программа доступная среда»	Конец 2030 года Сметная документация. Ходатайство.
3.6.5	Развитие средств и носителей информации (информационно-диспетчерской службы, инфо-киоска, памяток)	К,О,С,Г,У	1 этап 2019 Разработка памяток на объекте 2,3 этап 2020-2030 Информационно-диспетчерская служба и инфо-киоски по мере необходимости	СП 59.13330.2016 п. 6.4, 6.5 Республиканский бюджет Местный бюджет «Программа доступная среда»	31 декабря 2019 Памятки на объекте для МГН 2,3 этап 2020-2030 Информационно-диспетчерская служба и инфо-киоски по мере необходимости Сметная документация. Ходатайство.
3.7	<b>По путям движения к объекту</b>				
3.7.1	Организация предоставления информации гражданам о наличии адаптированного транспорта к объекту	К,О,С,Г,У	1 этап 2019	Информация на сайте учреждения, памятки в социальных учреждениях, памятки на самом объекте. Ходатайство в администрацию МР "Удорский", МО СП «Большая Пысса»	Ответ на ходатайство администрации МР «Удорский», МО СП «Большая Пысса»

3.7.2	Организационные мероприятия по решению вопроса доступности пути к объекту от ближайшей остановки пассажирского транспорта	К,О,С,Г,У	1 этап 2019	Ходатайство в администрацию МР "Удорский", МО СП «Большая Пысса а» по восстановлению путей движения до объекта, оборудование остановочного комплекса в соответствии с требованиями для МГН.	Ответ на ходатайство администрации МР «Удорский», МО СП «Большая Пысса»
-------	---	-----------	-------------	---	---

*Примечания* \* - мероприятия 1 этапа (неотложные), 2 этапа (отложенные), 3 этапа (итоговые - капитальный ремонт/реконструкция/строительство нового здания);

\*\* - мероприятия, указанные в п.1 раздела 1 и п.3 раздела 2 (при наличии отклонений от действующих, обязательных к исполнению требований нормативно-технических документов), подлежат обязательному согласованию с полномочным представителем общественной организации инвалидов.

**СОГЛАСОВАНО:**

**Представитель общественной организации инвалидов**  
 Председатель Удорской районной организации КРО ООО  
 «Всероссийское общество инвалидов»



(       Бузина В.Е. )  
 \_\_\_\_\_  
 Фамилия, Имя, Отчество  
 169240 Удорский район с.Кослан ул.Н.Трофимовой д.3  
 Тел.+79087187418  
 Дата согласования «25» августа 2019г.

Согласовано без замечаний / с замечаниями (*ненужное зачеркнуть*)  
 Замечания и предложения со стороны представителя ООИ\*\*\*

\_\_\_\_\_

\_\_\_\_\_

\_\_\_\_\_

\_\_\_\_\_

\*\*\*-может быть приложено в виде Акта согласования или Акта разногласия





